



แผนอัตรากำลัง ๓ ปี

ประจำปีงบประมาณ พ.ศ. ๒๕๕๘ - ๒๕๖๐
ฉบับปรับปรุง (ฉบับที่ ๑) พ.ศ. ๒๕๕๘

ของ

องค์การบริหารส่วนตำบลกันตังใต้
อำเภอกันตัง จังหวัดตรัง

คำนำ

องค์การบริหารส่วนตำบลกันตังใต้ ได้มีการจัดทำแผนอัตรากำลัง ๓ ปี โดยมีโครงสร้างและระบบงานที่เหมาะสมไม่ซ้ำซ้อนกัน มีการกำหนดตำแหน่ง การจัดอัตรากำลัง โครงสร้างให้เหมาะสมกับอำนาจหน้าที่ขององค์การบริหารส่วนตำบล ตามพระราชบัญญัติสภาตำบลและองค์การบริหารส่วนตำบล พ.ศ. ๒๕๓๗ แก้ไขเพิ่มเติมจนถึงปัจจุบัน และตามพระราชบัญญัติกำหนดแผนและขั้นตอนการกระจายอำนาจให้แก่องค์กรปกครองส่วนท้องถิ่น พ.ศ. ๒๕๔๒ และเพื่อให้คณะกรรมการพนักงานส่วนตำบลจังหวัด (ก.อบต.จังหวัด) ตรวจสอบการกำหนดตำแหน่งและการใช้ตำแหน่งพนักงานส่วนตำบลให้เหมาะสม ทั้งยังใช้เป็นแนวทางในการดำเนินการวางแผนการใช้อัตรากำลัง การพัฒนาบุคลากรขององค์การบริหารส่วนตำบลกันตังใต้ให้เหมาะสมต่อไป

เนื่องจากมติคณะกรรมการมาตรฐานการบริหารงานบุคคลส่วนท้องถิ่น (ก.ถ.) ได้กำหนดให้องค์กรปกครองส่วนท้องถิ่นเข้าสู่ระบบตำแหน่งตามความสามารถ (ระบบแห่ง) ในวันที่ ๑ มกราคม ๒๕๕๙ ประกอบกับได้มีหนังสือแจ้งแนวทางการปรับปรุงแผนอัตรากำลัง ๓ ปี ตามระบบจำแนกตำแหน่ง (ระบบแห่ง) องค์การบริหารส่วนตำบลกันตังใต้ จึงได้จัดทำแผนอัตรากำลัง ๓ ปี ประจำปีงบประมาณ พ.ศ. ๒๕๕๘ - ๒๕๖๐ ฉบับแก้ไขเพิ่มเติม (ฉบับที่ ๑) พ.ศ. ๒๕๕๘ เพื่อใช้เป็นแนวทางในการจัดสรรงบประมาณและบรรจุแต่งตั้งพนักงานส่วนตำบล และลูกจ้าง ตามอำนาจหน้าที่ เพื่อให้การปฏิบัติงานเป็นไปตามนโยบายของรัฐบาลและความต้องการของประชาชนในเขตพื้นที่ ได้อย่างมีประสิทธิภาพและประสิทธิผลต่อไป

องค์การบริหารส่วนตำบลกันตังใต้

๒๖ เมษายน ๒๕๕๙

สารบัญ

เรื่อง	หน้า
๑. หลักการและเหตุผล	๑
๒. วัตถุประสงค์	๒
๓. ขอบเขตและแนวทางในการจัดทำแผนอัตรากำลัง ๓ ปี	๒
๔. สภาพปัญหา ความต้องการของประชาชนในเขตพื้นที่องค์กรปกครองส่วนท้องถิ่น	๔
๕. ภารกิจ อำนาจหน้าที่ขององค์กรปกครองส่วนท้องถิ่น	๘
๖. ภารกิจหลัก และภารกิจรอง	๑๑
๗. สรุปปัญหาและแนวทางในการบริหารงานบุคคล	๑๑
๘. โครงสร้างการกำหนดตำแหน่ง	๑๓
๙. ภาระค่าใช้จ่ายเกี่ยวกับเงินเดือน	๒๐
๑๐. แผนภูมิโครงสร้างการแบ่งส่วนราชการตามแผนอัตรากำลัง ๓ ปี	๒๙
๑๑. บัญชีแสดงจัดคนลงสู่ตำแหน่งแลศรกำหนดเลขที่ตำแหน่งในส่วนราชการ	๓๕
๑๒. แนวทางการพัฒนาข้าราชการหรือพนักงานส่วนท้องถิ่น	๔๕
๑๓. ประกาศคุณธรรม จริยธรรมของข้าราชการหรือพนักงานส่วนท้องถิ่น	๔๕

๑. หลักการและเหตุผล

๑.๑ ประกาศคณะกรรมการกลางพนักงานส่วนตำบล (ก.อบต.) เรื่อง มาตรฐานทั่วไปเกี่ยวกับ อัตราตำแหน่งและมาตรฐานของตำแหน่ง ลงวันที่ ๒๒ พฤศจิกายน ๒๕๕๔ ข้อ ๕ กำหนดให้คณะกรรมการ พนักงานส่วนตำบล (ก.อบต.จังหวัด) กำหนดตำแหน่งพนักงานส่วนตำบลว่าจะมีตำแหน่งใด ระดับใด อยู่ในส่วนราชการใด จำนวนใด ให้คำนึงถึงภารกิจหน้าที่ความรับผิดชอบ ลักษณะงานที่ต้องปฏิบัติ ความยาก และคุณภาพของงาน ปริมาณ ตลอดจนทั้งภาระค่าใช้จ่ายขององค์การบริหารส่วนตำบลที่จะต้องจ่ายในด้านบุคคล โดยให้องค์การบริหารส่วนตำบลจัดทำแผนอัตรากำลังของพนักงานส่วนตำบล เพื่อใช้ในการกำหนด ตำแหน่งโดยความเห็นชอบของคณะกรรมการพนักงานส่วนตำบล (ก.อบต.จังหวัด) ทั้งนี้ ให้เป็นไปตาม หลักเกณฑ์และวิธีการที่คณะกรรมการกลางพนักงานส่วนตำบล (ก.อบต.) กำหนด

๑.๒ ประกาศคณะกรรมการกลางพนักงานส่วนตำบล (ก.อบต.) เรื่อง มาตรฐานทั่วไปเกี่ยวกับ พนักงานจ้าง (ฉบับที่ ๓) ลงวันที่ ๑๐ กรกฎาคม ๒๕๕๗ โดยมาตรฐานทั่วไปเกี่ยวกับ พนักงานจ้างสำหรับ องค์การปกครองส่วนท้องถิ่นดังกล่าว กำหนดเพื่อเป็นการปรับปรุงแนวทางการบริหารงานบุคคลของลูกจ้าง ให้เกิดความเหมาะสมและให้การปฏิบัติหน้าที่ราชการขององค์การปกครองส่วนท้องถิ่นเกิดความคล่องตัว มีประสิทธิภาพ ประสิทธิผลและประโยชน์สูงสุดในการบริหารงานบุคคลขององค์การปกครองส่วนท้องถิ่น พร้อมทั้งให้องค์การปกครองส่วนท้องถิ่นดำเนินการจัดทำแผนอัตรากำลัง ๓ ปี ตามประกาศคณะกรรมการกลาง พนักงานส่วนตำบล เรื่อง มาตรฐานทั่วไปเกี่ยวกับพนักงานจ้าง (ฉบับที่ ๓) ลงวันที่ ๑๐ กรกฎาคม ๒๕๕๗

๑.๓ คณะกรรมการกลางพนักงานส่วนตำบล (ก.อบต.) ได้มีมติเห็นชอบประกาศกำหนด ตำแหน่งพนักงานส่วนตำบล โดยรัฐมนตรีว่าการกระทรวงมหาดไทยได้ลงนามประกาศ ณ วันที่ ๒๑ สิงหาคม ๒๕๕๕ กำหนดแนวทางให้องค์การบริหารส่วนตำบล จัดทำแผนอัตรากำลังขององค์การบริหารส่วนตำบล เพื่อเป็นกรอบในการกำหนดตำแหน่งและการใช้ตำแหน่งพนักงานส่วนตำบล โดยให้เสนอให้ ก.อบต.จังหวัด พิจารณาให้ความเห็นชอบ โดยได้กำหนดให้องค์การบริหารส่วนตำบล แต่งตั้งคณะกรรมการจัดทำแผน อัตรากำลัง วิเคราะห์อำนาจหน้าที่และภารกิจขององค์การบริหารส่วนตำบล วิเคราะห์ความต้องการกำลังคน วิเคราะห์การวางแผนการใช้กำลังคน จัดทำกรอบอัตรากำลัง และกำหนดหลักเกณฑ์และเงื่อนไขในการกำหนด ตำแหน่งพนักงานส่วนตำบลตามแผนอัตรากำลัง ๓ ปี

๑.๔ ประกาศคณะกรรมการกลางพนักงานส่วนตำบล (ก.อบต.) เรื่อง มาตรฐานทั่วไปเกี่ยวกับ โครงสร้างส่วนราชการและระดับตำแหน่งขององค์การบริหารส่วนตำบล พ.ศ. ๒๕๕๘ ลงวันที่ ๒๘ ธันวาคม ๒๕๕๘

จากหลักการและเหตุผลดังกล่าว องค์การบริหารส่วนตำบลกันตังได้ จึงได้จัดทำแผน อัตรากำลัง ๓ ปี ประจำปีงบประมาณ พ.ศ. ๒๕๕๘ – ๒๕๖๐ ฉบับแก้ไขเพิ่มเติม (ฉบับที่ ๑) พ.ศ. ๒๕๕๘ ขึ้น

๒. วัตถุประสงค์

๒.๑ เพื่อให้องค์การบริหารส่วนตำบลกันตังใต้ มีโครงสร้างการแบ่งงานและระบบงาน ระบบการจ้างที่เหมาะสม ไม่ซ้ำซ้อนอันจะเป็นการประหยัดงบประมาณรายจ่ายขององค์กรปกครองส่วนท้องถิ่น

๒.๒ เพื่อให้องค์การบริหารส่วนตำบลกันตังใต้ มีการกำหนดตำแหน่งการจัดอัตรากำลัง โครงสร้างให้เหมาะสมกับอำนาจหน้าที่ขององค์การบริหารส่วนตำบลกันตังใต้ ตามกฎหมายจัดตั้งองค์กรปกครองส่วนท้องถิ่นแต่ละประเภท และตามพระราชบัญญัติกำหนดแผนและขั้นตอนการกระจายอำนาจให้องค์กรปกครองส่วนท้องถิ่น พ.ศ. ๒๕๔๒ และกฎหมายที่เกี่ยวข้อง

๒.๓ เพื่อให้คณะกรรมการข้าราชการหรือพนักงานส่วนท้องถิ่น (ก.จังหวัด) สามารถตรวจสอบ การกำหนดตำแหน่งและการใช้ตำแหน่งข้าราชการหรือพนักงานส่วนท้องถิ่น ลูกจ้างประจำว่าถูกต้องเหมาะสมหรือไม่

๒.๔ เพื่อให้คณะกรรมการข้าราชการหรือพนักงานส่วนท้องถิ่น (ก.จังหวัด) สามารถตรวจสอบ การกำหนดประเภทตำแหน่งและการสรรหาและเลือกสรรตำแหน่งพนักงานจ้างว่าถูกต้องเหมาะสมหรือไม่

๒.๕ เพื่อเป็นแนวทางในการดำเนินการวางแผนการใช้อัตรากำลังการพัฒนาบุคลากร ขององค์การบริหารส่วนตำบลกันตังใต้

๒.๖ เพื่อให้องค์การบริหารส่วนตำบลกันตังใต้ สามารถวางแผนอัตรากำลัง ในการบรรจุแต่งตั้ง ข้าราชการ และการใช้อัตรากำลังของบุคลากร เพื่อให้การบริหารงาน ขององค์การบริหารส่วนตำบลกันตังใต้ เกิดประโยชน์ต่อประชาชนเกิดผลสัมฤทธิ์ต่อภารกิจตามอำนาจหน้าที่ มีประสิทธิภาพ มีความคุ้มค่าสามารถลด ขั้นตอนการปฏิบัติงานและมีการลดภารกิจและยุบเลิกหน่วยงานที่ไม่จำเป็นการปฏิบัติภารกิจสามารถตอบสนอง ความต้องการของประชาชนได้เป็นอย่างดี

๒.๗ เพื่อให้องค์การบริหารส่วนตำบลกันตังใต้ ดำเนินการวางแผนการใช้อัตรากำลังบุคลากร ให้เหมาะสม การพัฒนาบุคลากรได้อย่างต่อเนื่องมีประสิทธิภาพ และสามารถควบคุมภาระค่าใช้จ่าย ด้านการบริหารงานบุคคลขององค์กรปกครองส่วนท้องถิ่นให้เป็นไปตามที่กฎหมายกำหนด

๒.๘ เพื่อให้องค์กรปกครองส่วนท้องถิ่นมีการกำหนดตำแหน่งอัตรากำลังของบุคลากร ที่สามารถตอบสนองการปฏิบัติงานขององค์กรปกครองส่วนท้องถิ่นที่มีความจำเป็นเร่งด่วน และสนอง นโยบาย ของรัฐบาล หรือมติคณะรัฐมนตรี หรือนโยบายขององค์การบริหารส่วนตำบลกันตังใต้

๓. ขอบเขตและแนวทางในการจัดทำแผนอัตรากำลัง ๓ ปี

คณะกรรมการจัดทำแผนอัตรากำลังขององค์การบริหารส่วนตำบลกันตังใต้ ซึ่งมีนายกองค์การบริหารส่วนตำบลกันตังใต้ เป็นประธาน เห็นสมควรให้จัดทำแผนอัตรากำลัง ๓ ปีโดยให้มีขอบเขตเนื้อหา ครอบคลุมในเรื่องต่างๆ ดังต่อไปนี้

๓.๑ วิเคราะห์ภารกิจ อำนาจหน้าที่ความรับผิดชอบขององค์การบริหารส่วนตำบลกันตังใต้ ตามกฎหมายจัดตั้งองค์กรปกครองส่วนท้องถิ่น แต่ละประเภท และตามพระราชบัญญัติแผนและขั้นตอนการกระจายอำนาจให้องค์กรปกครองส่วนท้องถิ่น พ.ศ. ๒๕๔๒ ตลอดจนกฎหมายอื่นให้สอดคล้องกับแผนพัฒนาเศรษฐกิจและสังคมแห่งชาติ แผนพัฒนาจังหวัด แผนพัฒนาอำเภอ แผนพัฒนาตำบล นโยบายของรัฐบาล มติคณะรัฐมนตรี นโยบายผู้บริหารและองค์กรปกครองส่วนท้องถิ่น รวมถึงสภาพปัญหาขององค์การบริหารส่วนตำบลกันตังใต้

๓.๒ กำหนดโครงสร้างการแบ่งส่วนราชการภายในและการจัดระบบงาน เพื่อรองรับภารกิจตามอำนาจหน้าที่ความรับผิดชอบ ให้สามารถแก้ปัญหาของจังหวัดตรัง ได้อย่างมีประสิทธิภาพและตอบสนองความต้องการของประชาชน

๓.๓ กำหนดตำแหน่งในสายงานต่างๆ จำนวนตำแหน่ง และระดับตำแหน่ง ให้เหมาะสมกับภาระหน้าที่ความรับผิดชอบ ปริมาณงาน และคุณภาพของงาน รวมทั้งสร้างความก้าวหน้าในสายอาชีพของกลุ่มงานต่างๆ

๓.๔ กำหนดความต้องการพนักงานจ้างในองค์กรปกครองส่วนท้องถิ่น โดยให้หัวหน้าส่วนราชการเข้ามามีส่วนร่วม เพื่อกำหนดความจำเป็นและความต้องการในการใช้พนักงานจ้างให้ตรงกับภารกิจและอำนาจหน้าที่ที่ต้องปฏิบัติอย่างแท้จริง และต้องคำนึงถึงโครงสร้างส่วนราชการ และจำนวนข้าราชการ ลูกจ้างประจำในองค์กรปกครองส่วนท้องถิ่นประกอบการกำหนดประเภทตำแหน่งพนักงานจ้าง

๓.๕ กำหนดประเภทตำแหน่งพนักงานจ้าง จำนวนตำแหน่งให้เหมาะสมกับภารกิจ อำนาจหน้าที่ ความรับผิดชอบ ปริมาณงานและคุณภาพของงานให้เหมาะสมกับโครงสร้างส่วนราชการขององค์กรปกครองส่วนท้องถิ่น

๓.๖ จัดทำกรอบอัตรากำลัง ๓ ปี โดยภาระค่าใช้จ่ายด้านการบริหารงานบุคคลต้องไม่เกินร้อยละสี่สิบของงบประมาณรายจ่าย

๓.๗ ให้ข้าราชการหรือพนักงานส่วนท้องถิ่น ลูกจ้างประจำและพนักงานจ้างทุกคน ได้รับการพัฒนาความรู้ความสามารถอย่างน้อยปีละ ๑ ครั้ง

๔. สภาพปัญหาของพื้นที่และความต้องการของประชาชน

๔.๑ วิสัยทัศน์ในการพัฒนา

“กันตังใต้ก้าวหน้า พัฒนาเศรษฐกิจ
ผลผลิตสดใส ก้าวไกลคุณธรรม
ล้ำเลิศการศึกษา ประชาชนเป็นสุข ทุกชีวิตมีส่วนร่วม ”

๔.๒ พันธกิจการพัฒนาท้องถิ่น

พันธกิจที่ ๑ จัดให้มีการบริการด้านโครงสร้างพื้นฐานให้เพียงพอและครบครันตรงตามความต้องการของประชาชนอย่างมีมาตรฐาน

พันธกิจที่ ๒ ส่งเสริมและพัฒนาคุณภาพชีวิตของประชาชน

พันธกิจที่ ๓ จัดระเบียบชุมชนสังคมและการรักษาความสงบเรียบร้อยของชุมชน

พันธกิจที่ ๔ ส่งเสริมสนับสนุนเศรษฐกิจชุมชนพึ่งตนเอง

พันธกิจที่ ๕ ดูแลคุ้มครองบำรุงรักษาทรัพยากรธรรมชาติและสิ่งแวดล้อม

พันธกิจที่ ๖ ส่งเสริมและสนับสนุนการศึกษา ศาสนาและศิลปวัฒนธรรม

พันธกิจที่ ๗ ส่งเสริมสนับสนุนและจัดกิจกรรมเกี่ยวกับการพัฒนาสตรี เด็ก เยาวชน ผู้สูงอายุ และผู้พิการ

พันธกิจที่ ๘ สนับสนุนกิจกรรมหรือปฏิบัติหน้าที่อื่นตามที่ทางราชการมอบหมาย โดยจัดสรรงบประมาณหรือบุคลากรตามความจำเป็นและเหมาะสม

พันธกิจที่ ๙ ส่งเสริมและสนับสนุนเกี่ยวกับการท่องเที่ยว

พันธกิจที่ ๑๐ ปลูกฝังและสร้างจิตสำนึกให้ประชาชนมีส่วนร่วมต่อการพัฒนาต่างๆ ในทุกด้าน รวมถึงพัฒนาการปกครองในระบอบประชาธิปไตย

๔.๓ จุดมุ่งหมายเพื่อการพัฒนา

๑. การคมนาคมสะดวก
๒. ระบบสาธารณสุขปึกคอก สาธารณูปการเพียงพอและทั่วถึง
๓. การบริหารจัดการมีประสิทธิภาพตามแนวธรรมาภิบาล
๔. การมีส่วนร่วมของประชาชนในการพัฒนาท้องถิ่น
๕. ประชาชนดำเนินชีวิตตามแนวเศรษฐกิจพอเพียง
๖. ส่งเสริมการศึกษา อนุรักษ์ศิลปวัฒนธรรม และขนบธรรมเนียมประเพณี
๗. ประชาชนมีสุขภาพดี
๘. พัฒนาและจัดการด้านการท่องเที่ยวให้มีประสิทธิภาพและยั่งยืน
๙. จัดการทรัพยากรธรรมชาติและสิ่งแวดล้อมไม่ให้เกิดมลพิษและมีความยั่งยืน
๑๐. ชุมชนมีความเป็นระเบียบเรียบร้อย ประชาชนมีความปลอดภัยในชีวิตและทรัพย์สิน
๑๑. ผู้ด้อยโอกาส ผู้สูงอายุได้รับการดูแล

๔.๔ ยุทธศาสตร์และแนวทางการพัฒนา

ยุทธศาสตร์ที่ ๑ การพัฒนาด้านโครงสร้างพื้นฐาน

- แนวทางการพัฒนา**
๑. ก่อสร้าง ปรับปรุง บำรุงรักษาถนน สะพาน ทางเท้า ท่อระบายน้ำ รางระบายน้ำ ขุดคูคลองระบายน้ำ ท่าเทียบเรือ บุกเบิกถนน ปรับภูมิทัศน์
 ๒. พัฒนาและจัดหาแหล่งน้ำเพื่ออุปโภคบริโภค
 ๓. พัฒนาด้านไฟฟ้าและแสงสว่าง
 ๔. พัฒนาระบบการติดต่อสื่อสาร
 ๕. พัฒนาระบบการจราจร
 ๖. พัฒนาระบบการผังเมือง

ยุทธศาสตร์ที่ ๒ การพัฒนาด้านเศรษฐกิจและการท่องเที่ยว

- แนวทางการพัฒนา**
๑. พัฒนาและส่งเสริมอาชีพให้แก่ประชาชน
 ๒. พัฒนาปรับปรุงและพัฒนาสถานที่ท่องเที่ยว

ยุทธศาสตร์ที่ ๓ การพัฒนาด้านการศึกษา ศาสนา ศิลปวัฒนธรรม

- แนวทางการพัฒนา**
๑. ส่งเสริมสนับสนุนการศึกษาของประชาชนทุกระดับ
 ๒. เพิ่มช่องทางในการรับรู้ข้อมูลข่าวสารให้แก่ประชาชน
 ๓. ส่งเสริมศาสนาวัฒนธรรมและประเพณีภูมิปัญญาท้องถิ่นทุกระดับ

- ยุทธศาสตร์ที่ ๔** การพัฒนาด้านสิ่งแวดล้อมและการจัดการทรัพยากรธรรมชาติ
- แนวทางการพัฒนา**
๑. สร้างจิตสำนึกและตระหนักในการจัดการทรัพยากรธรรมชาติและสิ่งแวดล้อม
 ๒. จัดระบบบำบัดน้ำเสีย
 ๓. บำบัดและขจัดขยะ

- ยุทธศาสตร์ที่ ๕** การพัฒนาคุณภาพชีวิตและสังคม
- แนวทางการพัฒนา**
๑. ส่งเสริมการจัดสวัสดิการและนันทนาการ
 ๒. ส่งเสริมสุขภาพและอนามัยของประชาชน
 ๓. การรักษาความปลอดภัยในชีวิตและทรัพย์สินของประชาชน

- ยุทธศาสตร์ที่ ๖** การพัฒนาด้านการเมืองการบริหาร
- แนวทางการพัฒนา**
๑. ส่งเสริมการมีส่วนร่วมของประชาชน
 ๒. ส่งเสริมระบบป้องกันและบรรเทาสาธารณภัย
 ๓. พัฒนาระบบการบริหารจัดการองค์กรปกครองส่วนท้องถิ่น
 ๔. จัดสร้างศูนย์ราชการตำบลกันตังใต้ในพื้นที่สาธารณประโยชน์ (ทุ่งเทียวเห็ด) เพื่ออำนวยความสะดวกให้กับประชาชนในพื้นที่ตำบลกันตังใต้ เช่น อาคารที่ทำการองค์การบริหารส่วนตำบล ศูนย์การเรียนรู้ชุมชน สนามกีฬา สวนสาธารณะ สวนเฉลิมพระเกียรติ ๘๐ พรรษา ฯลฯ
 ๕. จัดซื้อวัสดุ ครุภัณฑ์

- ยุทธศาสตร์ที่ ๗** การพัฒนาด้านการอยู่ดีมีสุข
- แนวทางการพัฒนา**
๑. สนับสนุนและส่งเสริมเพื่อสร้างความเข้มแข็งให้กับเกษตรกรรายย่อยในภาค เกษตรโดยใช้
 ๒. พัฒนาส่งเสริมอาชีพให้กับประชาชน
 ๓. สนับสนุนการจัดการบริการเพื่ออำนวยความสะดวกให้แก่ประชาชน
 ๔. สนับสนุนการน้อมนำแนวพระราชดำริในพระบาทสมเด็จพระเจ้าอยู่หัวฯ เป็นหลักการพัฒนาบุคคล เศรษฐกิจ สังคมและวัฒนธรรม

เพื่อให้การวางแผนอัตรากำลัง ๓ ปี ขององค์การบริหารส่วนตำบลกันตังใต้ มีความครบถ้วน องค์การบริหารส่วนตำบลกันตังใต้สามารถดำเนินการตามอำนาจหน้าที่ได้อย่างมีประสิทธิภาพ องค์การบริหารส่วนตำบลกันตังใต้ วิเคราะห์สภาพปัญหาในเขตพื้นที่ขององค์การบริหารส่วนตำบลว่ามีปัญหาอะไรและความจำเป็นพื้นฐานและความต้องการของประชาชนในเขตพื้นที่ที่สำคัญ ดังนี้

๑. ด้านโครงสร้างพื้นฐาน

สภาพปัญหา

- ๑.๑ ปัญหาการคมนาคมในหมู่บ้าน ถนนและสะพานสัญจรไป-มาไม่สะดวกและไม่ได้มาตรฐาน
- ๑.๒ ปัญหาไฟฟ้ามีไม่ถึงทุกครัวเรือน/หมู่บ้าน
- ๑.๓ งบประมาณมีไม่เพียงพอในการขยายเขตไฟฟ้า
- ๑.๔ ปัญหาการขาดแคลนน้ำสำหรับอุปโภค – บริโภคและการเกษตร
- ๑.๕ ปัญหาระบบประปาหมู่บ้านมีไม่เพียงพอ

ความต้องการ

- ๑.๑ ก่อสร้างและปรับปรุงซ่อมแซมถนนและสะพานให้ได้มาตรฐานและปลอดภัยในการสัญจร
- ๑.๒ ดำเนินการขยายเขตไฟฟ้าให้ทั่วถึงทุกครัวเรือน/หมู่บ้าน
- ๑.๓ ขอร้งบประมาณอุดหนุน/สมทบจากหน่วยงานที่เกี่ยวข้องเพื่อดำเนินการขยายเขตไฟฟ้า มีใช้ทั่วถึงทุกครัวเรือน
- ๑.๔ ต้องการให้ขุดลอก คู คลอง และแหล่งน้ำตามธรรมชาติ
- ๑.๕ ให้มีการขยายเขตประปาหมู่บ้านทุกหมู่บ้าน

๒. ด้านเศรษฐกิจ

สภาพปัญหา

- ๒.๑ ปัญหาการรวมกลุ่มของชุมชนยังไม่มี ความเข้มแข็ง ขาดความร่วมมือ
- ๒.๒ ปัญหาการขาดความรู้ในการประกอบอาชีพเสริมเพื่อเพิ่มรายได้
- ๒.๓ ปัญหาผลผลิตด้านการเกษตรราคาต่ำ ทำให้ขาดรายได้

ความต้องการ

- ๒.๑ ต้องการให้จัดอบรมกลุ่มอาชีพต่างๆ
- ๒.๒ อบรมให้ความรู้ในการประกอบอาชีพเสริมเพื่อเพิ่มรายได้
- ๒.๓ ประสานหน่วยงานที่เกี่ยวข้องแก้ไขผลผลิตด้านการเกษตรราคาต่ำ
- ๒.๔ ส่งเสริมและสนับสนุนการประกอบอาชีพเสริม อบรมให้ความรู้กลุ่มอาชีพ

๓. ด้านคุณภาพชีวิตและสังคม

- ๓.๑ ปัญหาการแพร่ระบาดของยาเสพติดในพื้นที่
- ๓.๒ ปัญหาการสงเคราะห์และจัดสวัสดิการ แก่เด็ก คนชรา คนพิการ และผู้ด้อยโอกาสทางสังคม ขาดผู้ดูแลให้ความสนใจ/ถูกทอดทิ้ง
- ๓.๓ ปัญหาไม่มีระบบการจัดการขยะมูลฝอย
- ๓.๔ ปัญหาด้านสาธารณสุข ให้บริการไม่ทั่วถึง
- ๓.๕ ราษฎรขาดความรู้ความเข้าใจเกี่ยวกับสุขภาพอนามัย

ความต้องการ

- ๓.๑ ประสานหน่วยงานที่เกี่ยวข้องจัดทำแผนป้องกันการแพร่ระบาดของยาเสพติดในพื้นที่
- ๓.๒ ให้ความช่วยเหลือ จัดสวัสดิการให้เท่าเทียมกัน จัดให้มีการอบรมอาชีพ
- ๓.๓ จัดระบบการจัดการขยะมูลฝอย
- ๓.๔ สนับสนุนงบประมาณด้านสาธารณสุขให้เพียงพอและต่อเนื่อง
- ๓.๕ จัดอบรมให้ความรู้ความเข้าใจเกี่ยวกับสุขภาพอนามัย

๔. ด้านทรัพยากรธรรมชาติและสิ่งแวดล้อม

- ๔.๑ ปัญหามลภาวะจากผู้ประกอบการ ทำให้ส่งกลิ่นเหม็นรบกวนชาวบ้าน
- ๔.๒ ปัญหาประชาชนขาดจิตสำนึกในการอนุรักษ์ทรัพยากรธรรมชาติและสิ่งแวดล้อม
- ๔.๓ ปัญหาคลองตื้นเขิน มีวัชพืชขึ้นปกคลุมทำให้การระบายน้ำไม่สะดวก

ความต้องการ

- ๔.๑ ประสานงานกับผู้ประกอบการเพื่อแก้ไขปัญหามลพิษทางอากาศ
- ๔.๒ สร้างจิตสำนึกในการอนุรักษ์ทรัพยากรธรรมชาติและสิ่งแวดล้อม
- ๔.๓ ขุดลอกคลองที่ตื้นเขิน และกำจัดวัชพืช

๕. ด้านการศึกษา ศาสนา และวัฒนธรรม

- ๕.๑ ปัญหาด้านอุปกรณ์ สื่อการเรียนการสอน มีไม่เพียงพอ
- ๕.๒ ปัญหาขาดแหล่งเรียนรู้ในชุมชน เช่น ศูนย์การเรียนรู้ชุมชน
- ๕.๓ ปัญหาการศึกษาของเด็กและเยาวชนยังไม่ทั่วถึง

ความต้องการ

- ๕.๑ สนับสนุนอุปกรณ์ สื่อการเรียนการสอน และบุคลากรที่มีประสิทธิภาพ
- ๕.๒ สนับสนุนศูนย์การเรียนรู้ชุมชนในพื้นที่อย่างทั่วถึง
- ๕.๓ จัดการศึกษาของเด็กและเยาวชนให้ทั่วถึง

๖. ด้านการเมืองการบริหาร

- ๖.๑ ปัญหาการมีส่วนร่วมในกิจกรรมทางการเมืองและการแสดงความคิดเห็นด้านต่างๆ โดยเฉพาะการใช้สิทธิเลือกตั้งต่างๆ
- ๖.๒ ปัญหาประชาชนในพื้นที่ขาดความรู้ความเข้าใจบทบาทหน้าที่ขององค์การบริหารส่วนตำบล กฎหมายและระเบียบที่เกี่ยวข้อง
- ๖.๓ ปัญหาประชาชนได้รับข้อมูลข่าวสารไม่ทั่วถึง

ความต้องการ

- ๖.๑ ส่งเสริมการมีส่วนร่วมของประชาชนในกิจกรรมการเมือง รมรงค์ในการใช้สิทธิเลือกตั้ง
- ๖.๒ จัดอบรมให้ประชาชนในพื้นที่มีความรู้ความเข้าใจบทบาทหน้าที่ขององค์การบริหารส่วนตำบล กฎหมาย และระเบียบที่เกี่ยวข้อง
- ๖.๓ ก่อสร้างหอกระจายข่าว ระบบเสียงตามสาย

๕. การกิจ อำนาจหน้าที่ขององค์กรปกครองส่วนท้องถิ่น

การพัฒนาท้องถิ่นขององค์การบริหารส่วนตำบลกันตังตั้งแต่นั้น เป็นการสร้างความเข้มแข็งของชุมชน ในการร่วมคิดร่วมแก้ไขปัญหาพร้อมสร้างร่วมจัดทำส่งเสริมความเข้มแข็งของชุมชน ในเขตพื้นที่ขององค์การบริหารส่วนตำบลกันตังได้ ให้มีส่วนร่วมในการพัฒนาท้องถิ่นในทุกด้านการพัฒนาองค์การบริหารส่วนตำบลกันตังได้จะสมบูรณ์ได้จำเป็นต้องอาศัยความร่วมมือของชุมชนในพื้นที่เกิดความตระหนักร่วมกัน แก้ไขปัญหาและความเข้าใจในแนวทางแก้ไขปัญหากันอย่างจริงจัง องค์การบริหารส่วนตำบลกันตังได้ ยังได้เน้นให้คนเป็นศูนย์กลางของการพัฒนาในทุกกลุ่มทุกวัยของประชากร นอกจากนั้นยังได้เน้นการส่งเสริมและสนับสนุนให้การศึกษาเด็กก่อนวัยเรียนและพัฒนาเยาวชน ให้พร้อมที่จะเป็นบุคลากรที่มีคุณภาพโดยยึดกรอบแนวทางในการจัดระเบียบการศึกษา ส่วนด้านพัฒนาอาชีพนั้น จะเน้นพัฒนาเศรษฐกิจชุมชนพึ่งตนเองในท้องถิ่นและยังจัดให้ตั้งเศรษฐกิจแบบพอเพียงโดยส่วนรวม

การวิเคราะห์ภารกิจอำนาจหน้าที่ขององค์การบริหารส่วนตำบล ตามพระราชบัญญัติสภาตำบลและองค์การบริหารส่วนตำบล พ.ศ. ๒๕๓๗ แก้ไขเพิ่มเติม (ฉบับที่ ๕) พ.ศ. ๒๕๔๖ และตามพระราชบัญญัติกำหนดแผนและขั้นตอนการกระจายอำนาจให้องค์กรปกครองส่วนท้องถิ่น พ.ศ. ๒๕๔๒ และรวบรวมกฎหมายอื่นของ อบต. ใช้เทคนิค SWOT เข้ามาช่วย ทั้งนี้เพื่อให้ทราบว่างค์การบริหารส่วนตำบล มีอำนาจหน้าที่ที่จะเข้าไปดำเนินการแก้ไขปัญหาในเขตพื้นที่ให้ตรงกับความต้องการของประชาชนได้อย่างไร โดยวิเคราะห์จุดแข็ง จุดอ่อน โอกาส ภัยคุกคาม ในการดำเนินการตามภารกิจตามหลัก SWOT องค์การบริหารส่วนตำบลกันตังได้ กำหนดวิธีการดำเนินการตามภารกิจสอดคล้องกับแผนพัฒนาเศรษฐกิจและสังคมแห่งชาติ แผนพัฒนาจังหวัด แผนพัฒนาอำเภอ แผนพัฒนาตำบล นโยบายของรัฐบาลและนโยบายของผู้บริหารท้องถิ่น ทั้งนี้สามารถวิเคราะห์ภารกิจให้ตรงกับสภาพปัญหา โดยสามารถกำหนดแบ่งภารกิจได้เป็น ๗ ด้าน ซึ่งภารกิจดังกล่าวถูกกำหนดอยู่ในพระราชบัญญัติสภาตำบลและองค์การบริหารส่วนตำบล พ.ศ. ๒๕๓๗ แก้ไขเพิ่มเติม (ฉบับที่ ๕) พ.ศ. ๒๕๔๖ และตามพระราชบัญญัติกำหนดแผนและขั้นตอนการกระจายอำนาจให้องค์กรปกครองส่วนท้องถิ่น พ.ศ. ๒๕๔๒ ดังนี้

๕.๑ ด้านโครงสร้างพื้นฐาน มีภารกิจที่เกี่ยวข้องดังนี้

- (๑) จัดให้มีและบำรุงรักษาทางน้ำและทางบก (มาตรา ๖๗ (๑))
- (๒) ให้มีน้ำเพื่อการอุปโภค บริโภค และการเกษตร (มาตรา ๖๘ (๑))
- (๓) ให้มีและบำรุงการไฟฟ้าหรือแสงสว่างโดยวิธีอื่น (มาตรา ๖๘ (๒))
- (๔) ให้มีและบำรุงรักษาทางระบายน้ำ (มาตรา ๖๘ (๓))
- (๕) การสาธารณสุข โภคและการก่อสร้างอื่นๆ (มาตรา ๑๖ (๔))
- (๖) การสาธารณสุข (มาตรา ๑๖ (๕))

๕.๒ ด้านส่งเสริมคุณภาพชีวิต มีภารกิจที่เกี่ยวข้อง ดังนี้

- (๑) ส่งเสริมการพัฒนาสตรี เด็ก เยาวชน ผู้สูงอายุ และผู้พิการ (มาตรา ๖๗ (๖))
- (๒) ป้องกันโรคและระงับโรคติดต่อ (มาตรา ๖๗ (๓))
- (๓) ให้มีและบำรุงสถานที่ประชุม การกีฬาการพักผ่อนหย่อนใจและสวนสาธารณะ (มาตรา ๖๘ (๔))

- (๔) การสังคมสงเคราะห์ และการพัฒนาคุณภาพชีวิตเด็ก สตรี คนชรา และผู้ด้อยโอกาส (มาตรา ๑๖ (๑๐))
- (๕) การปรับปรุงแหล่งชุมชนแออัดและการจัดการเกี่ยวกับที่อยู่อาศัย (มาตรา ๑๖ (๒))
- (๖) การส่งเสริมประชาธิปไตย ความเสมอภาค และสิทธิเสรีภาพของประชาชน (มาตรา ๑๖ (๕))
- (๗) การสาธารณสุข การอนามัยครอบครัวและการรักษาพยาบาล (มาตรา ๑๖ (๑๙))

๕.๓ ด้านการจัดระเบียบชุมชน สังคม และการรักษาความสงบเรียบร้อย มีภารกิจที่เกี่ยวข้อง ดังนี้

- (๑) การป้องกันและบรรเทาสาธารณภัย (มาตรา ๖๗ (๔))
- (๒) การคุ้มครองดูแลและรักษาทรัพย์สินอันเป็นสาธารณสมบัติของแผ่นดิน (มาตรา ๖๘ (๘))
- (๓) การผังเมือง (มาตรา ๖๘ (๑๓))
- (๔) จัดให้มีที่จอดรถ (มาตรา ๑๖ (๓))
- (๕) การรักษาความสะอาดและความเป็นระเบียบเรียบร้อยของบ้านเมือง (มาตรา ๑๖ (๑๗))
- (๖) การควบคุมอาคาร (มาตรา ๑๖ (๒๘))

๕.๔ ด้านการวางแผน การส่งเสริมการลงทุน พาณิชยกรรมและการท่องเที่ยว มีภารกิจที่เกี่ยวข้อง ดังนี้

- (๑) ส่งเสริมให้มีอุตสาหกรรมในครอบครัว (มาตรา ๖๘ (๖))
- (๒) ให้มีและส่งเสริมกลุ่มเกษตรกร และกิจการสหกรณ์ (มาตรา ๖๘ (๕))
- (๓) บำรุงและส่งเสริมการประกอบอาชีพของราษฎร (มาตรา ๖๘ (๗))
- (๔) ให้มีตลาด (มาตรา ๖๘ (๑๐))
- (๕) การท่องเที่ยว (มาตรา ๖๘ (๑๒))
- (๖) กิจการเกี่ยวกับการพาณิชย์ (มาตรา ๖๘ (๑๑))
- (๗) การส่งเสริม การฝึกและประกอบอาชีพ (มาตรา ๑๖ (๖))
- (๘) การพาณิชยกรรมและการส่งเสริมการลงทุน (มาตรา ๑๖ (๗))

๕.๕ ด้านการบริหารจัดการและการอนุรักษ์ทรัพยากรธรรมชาติและสิ่งแวดล้อม มีภารกิจที่เกี่ยวข้อง ดังนี้

- (๑) คุ้มครอง ดูแลและบำรุงรักษาป่าไม้ ที่ดิน ทรัพยากรธรรมชาติและสิ่งแวดล้อม (มาตรา ๖๗ (๗))
- (๒) รักษาความสะอาดของถนนทางน้ำ ทางเดิน และที่สาธารณะ รวมทั้งกำจัดขยะมูลฝอยและสิ่งปฏิกูล (มาตรา ๖๗ (๒))
- (๓) การจัดการสิ่งแวดล้อมและมลพิษต่างๆ (มาตรา ๑๗ (๑๒))

๕.๖ ด้านการศาสนา ศิลปะวัฒนธรรม จารีตประเพณี และภูมิปัญญาท้องถิ่น มีภารกิจที่เกี่ยวข้อง ดังนี้

- (๑) บำรุงรักษาศิลปะ จารีตประเพณี ภูมิปัญญาท้องถิ่น และวัฒนธรรมอันดีของท้องถิ่น (มาตรา ๖๗ (๘))

- (๒) ส่งเสริมการศึกษา ศาสนา และวัฒนธรรม (มาตรา ๖๗ (๕))
- (๓) การจัดการศึกษา (มาตรา ๑๖ (๙))
- (๔) การส่งเสริมการศึกษา จารีตประเพณี และวัฒนธรรมอันดีงามของท้องถิ่น (มาตรา ๑๗ (๑๘))

๕.๗ ด้านการบริหารจัดการและการสนับสนุนการปฏิบัติภารกิจของส่วนราชการและองค์กรปกครองส่วนท้องถิ่น มีภารกิจที่เกี่ยวข้อง ดังนี้

- (๑) สนับสนุนสภาพตำบลและองค์กรปกครองส่วนท้องถิ่นอื่นในการพัฒนาท้องถิ่น สนับสนุน หรือช่วยเหลือส่วนราชการหรือองค์กรปกครองส่วนท้องถิ่นอื่นในการพัฒนาท้องถิ่น (มาตรา ๔๕ (๓))
- (๒) ปฏิบัติหน้าที่อื่นตามที่ทางราชการมอบหมายโดยจัดสรรงบประมาณหรือบุคลากรให้ตามความจำเป็นและสมควร (มาตรา ๖๗ (๙))
- (๓) ส่งเสริมการมีส่วนร่วมของราษฎร ในการมีมาตรการป้องกัน (มาตรา ๑๖ (๑๖))
- (๔) การประสานและให้ความร่วมมือในการปฏิบัติหน้าที่ของสภาพตำบลและองค์กรปกครองส่วนท้องถิ่นอื่น (มาตรา ๑๗ (๓))
- (๕) การสร้างและบำรุงรักษาทางบกและทางน้ำที่เชื่อมต่อระหว่างองค์การปกครองส่วนท้องถิ่นอื่น (มาตรา ๑๗ (๑๖))

ภารกิจทั้ง ๗ ด้านตามที่กฎหมายกำหนดให้อำนาจองค์การบริหารส่วนตำบลสามารถจะแก้ไขปัญหาขององค์การบริหารส่วนตำบลกันตั้งได้เป็นอย่างดี มีประสิทธิภาพและประสิทธิผล โดยคำนึงถึงความต้องการของประชาชนในเขตพื้นที่ที่ประกอบด้วยการดำเนินการขององค์การบริหารส่วนตำบล จะต้อง สอดคล้องกับแผนพัฒนาเศรษฐกิจและสังคมแห่งชาติ แผนพัฒนาจังหวัด แผนพัฒนาอำเภอ แผนพัฒนาตำบล นโยบายของรัฐบาล และนโยบายของผู้บริหารขององค์การบริหารส่วนตำบลเป็นสำคัญ

หมายเหตุ : มาตรา ๖๗,๖๘ หมายถึง พ.ร.บ.สภาพตำบลและองค์การบริหารส่วนตำบล พ.ศ.๒๕๓๗ (และที่แก้ไขเพิ่มเติม (ฉบับที่ ๖) พ.ศ. ๒๕๕๒ มาตรา ๑๖ , ๑๗ และ ๔๕ หมายถึง พ.ร.บ. กำหนดแผนและขั้นตอนกระจายอำนาจให้แก่องค์กรปกครองส่วนท้องถิ่น พ.ศ. ๒๕๔๒

การวิเคราะห์ภารกิจและอำนาจหน้าที่ขององค์การบริหารส่วนตำบลกันตังใต้ ด้วยเทคนิค SWOT analysis

จุดแข็ง (Strength - S)

๑. ผู้บริหารมีความรู้ ความเข้าใจในเรื่องการเมืองการปกครองของท้องถิ่นเป็นอย่างดี
๒. มีการจัดโครงสร้างภายในที่เหมาะสมสอดคล้องกับภารกิจ มีการมอบหมายหน้าที่รับผิดชอบ และมีการบริหารจัดการโดยยึดหลักธรรมาภิบาล
๓. บุคลากรมีความรู้ความสามารถในการปฏิบัติหน้าที่ โดยได้รับการฝึกอบรมอย่างต่อเนื่อง
๔. มีองค์กรชุมชนด้านศิลปวัฒนธรรมและภูมิปัญญาท้องถิ่น เช่น กลุ่มลิเกป่า
๕. มีทรัพยากรธรรมชาติ ทางทรัพยากรป่าไม้และแหล่งน้ำธรรมชาติเหมาะสมสำหรับแหล่งท่องเที่ยวเชิงอนุรักษ์

จุดอ่อน (Weak - W)

๑. ภาวะเบี้ยขائبังคับต่างๆ มีการปรับปรุงแก้ไขตลอดเวลา ขาดความชัดเจนในการดำเนินงาน
๒. มีพื้นที่รับผิดชอบหลายหมู่บ้าน (๖ หมู่บ้าน) ทำให้งบประมาณในการพัฒนา ด้านต่างๆ ยังไม่เพียงพอต่อความต้องการของประชาชน
๓. สถานที่ทำการมีความคับแคบ เครื่องมือเครื่องใช้และวัสดุอุปกรณ์ไม่เพียงพอต่อการปฏิบัติงาน
๔. ขาดการอนุรักษ์วัฒนธรรม ประเพณีและภูมิปัญญาท้องถิ่น

โอกาส (Opportunity - O)

๑. นโยบายรัฐบาล/จังหวัด สนับสนุนการพัฒนาด้านเกษตร เพื่อสนองยุทธศาสตร์พัฒนา เกษตรสู่สากลสอดคล้องกับศักยภาพตำบล
๒. องค์การบริหารส่วนตำบลกันตังใต้ ให้ความสำคัญในการพัฒนา และสนับสนุน ด้านการศึกษา ให้มีความสอดคล้องกับความต้องการของท้องถิ่น ให้มีคุณภาพเท่าเทียมกัน และทั่วถึง ตามพระราชบัญญัติการศึกษาแห่งชาติ
๓. ประชาชนส่วนใหญ่ประกอบอาชีพทำสวนยางพาราและสวนปาล์มน้ำมัน มีรายได้ ในเกณฑ์สูง ทำให้มีคุณภาพชีวิตที่ดี

ข้อจำกัด / ภัยคุกคาม (Threat - T)

๑. องค์การบริหารส่วนตำบลกันตังใต้ มีข้อจำกัดเรื่องงบประมาณในการพัฒนา โดยการพัฒนา ด้านโครงสร้างพื้นฐานนั้นจำเป็นต้องใช้งบประมาณจำนวนมาก ดังนั้นทำให้กระทบต่อการพัฒนาด้านอื่นๆ
๒. กฎหมาย ระเบียบ ข้อบังคับ ขาดความยืดหยุ่น ไม่เหมาะสมสอดคล้องกับภารกิจ
๓. ระบบการบริหารจัดการ ความพร้อมด้านบุคลากร สถานที่ทำงาน เครื่องมือเครื่องใช้ในการพัฒนา

๖. ภารกิจหลัก และภารกิจรอง ที่องค์กรปกครองส่วนท้องถิ่นจะดำเนินการ

องค์การบริหารส่วนตำบลกันตังได้ นำภารกิจที่ได้วิเคราะห์ตามข้อ ๕ นำมากำหนดภารกิจหลัก และภารกิจรองที่ต้องดำเนินการ เช่น

ภารกิจหลัก

๑. ด้านการปรับปรุงโครงสร้างพื้นฐาน เช่น ถนน สะพาน ไฟฟ้า น้ำประปา เป็นต้น
๒. ด้านการส่งเสริมคุณภาพชีวิต เช่น ป้องกันโรคและระงับโรคติดต่อ เป็นต้น
๓. ด้านการจัดระเบียบชุมชน สังคม และการรักษาความสงบเรียบร้อย
๔. ด้านการอนุรักษ์ทรัพยากรธรรมชาติและสิ่งแวดล้อม
๕. ด้านการพัฒนาการเมืองและการบริหาร
๖. ด้านการส่งเสริมการศึกษา ศาสนา และวัฒนธรรม
๗. ด้านการป้องกันและบรรเทาสาธารณภัย

ภารกิจรอง

๑. การฟื้นฟูวัฒนธรรมและส่งเสริมประเพณี
๒. การสนับสนุนและส่งเสริมศักยภาพกลุ่มอาชีพ
๓. การส่งเสริมการเกษตรและการประกอบอาชีพทางการเกษตร
๔. ด้านการวางแผน การส่งเสริมการลงทุน
๕. ภารกิจการถ่ายโอนตามอำนาจหน้าที่ ที่หน่วยงานราชการอื่นถ่ายโอนภารกิจมาให้

๗. สรุปปัญหาและแนวทางในการกำหนดโครงสร้างส่วนราชการและกรอบอัตรากำลัง

องค์การบริหารส่วนตำบลกันตังได้ กำหนดโครงสร้างการแบ่งส่วนราชการออกเป็น ๕ ส่วนราชการ ได้แก่

- ๑) สำนักปลัดองค์การบริหารส่วนตำบล
- ๒) กองคลัง
- ๓) กองช่าง
- ๔) กองการศึกษา ศาสนาและวัฒนธรรม
- ๕) กองสวัสดิการสังคม

แต่เนื่องจากที่ผ่านมาองค์การบริหารส่วนตำบลกันตังได้ มีภารกิจและปริมาณงานที่เพิ่มมากขึ้น และจำนวนบุคลากรที่มีอยู่ไม่เพียงพอต่อการปฏิบัติภารกิจให้สำเร็จลุล่วงได้อย่างมีประสิทธิภาพและประสิทธิผล ซึ่งหากเปรียบเทียบกับจำนวนอัตรากำลังในองค์การบริหารส่วนตำบลข้างเคียงที่มีงบประมาณและภาระหน้าที่ใกล้เคียงกัน จะเห็นได้ว่าการกำหนดอัตรากำลังขององค์การบริหารส่วนตำบลกันตังได้ ยังไม่มีความเหมาะสม ดังนี้

ลำดับที่	อปท.	กำหนด ส่วน ราชการ	งบประมาณ รายจ่าย ประจำปี ๒๕๕๗	พนักงาน ส่วนตำบล(คน)	ลูกจ้าง ประจำ (คน)	พนักงาน จ้าง (คน)	หมายเหตุ
๑	อบต.กันตังใต้	๕	๒๑,๕๐๐,๐๐๐	๒๐	๒	๒๒	
๒	อบต.บางหมาก	๓	๒๑,๒๘๕,๖๑๐	๑๒	๑	๑๒	
๓	อบต.วังวน	๓	๑๔,๙๐๖,๒๐๐	๑๐	๒	๑๖	

ดังนั้น เพื่อให้การกำหนดกรอบอัตรากำลังขององค์การบริหารส่วนตำบลกันตังใต้ ให้เหมาะสม จึงจำเป็นต้องขอกำหนดตำแหน่งขึ้นใหม่เพื่อรองรับปริมาณงานที่เพิ่มมากขึ้น และยุบบางตำแหน่งที่มีความซ้ำซ้อนให้เหมาะสมกับภาระค่าใช้จ่ายด้านบุคลากร เพื่อแก้ไขปัญหาการบริหารภายในส่วนราชการ สำนักงาน ปลัดองค์การบริหารส่วนตำบล กองคลัง กองช่าง กองการศึกษา ศาสนาและวัฒนธรรม และกองสวัสดิการสังคม ขององค์รปกครองส่วนท้องถิ่นต่อไป

๘. โครงสร้างการกำหนดส่วนราชการ

๘.๑ โครงสร้าง

จากการที่องค์การบริหารส่วนตำบล ได้กำหนดภารกิจหลักและภารกิจรองที่จะดำเนินการดังกล่าวโดยองค์การบริหารส่วนตำบล กำหนดตำแหน่งของพนักงานส่วนตำบลให้ตรงกับภารกิจดังกล่าว และในระยะแรกการกำหนดโครงสร้างส่วนราชการที่จะรองรับการดำเนินการตามภารกิจนั้น และองค์การบริหารส่วนตำบลพิจารณาเห็นว่าภารกิจนั้นมีปริมาณงานมากพอที่จะพิจารณาตั้งเป็นส่วนต่อไป ดังนี้

โครงสร้างตามแผนอัตรากำลังปัจจุบัน	โครงสร้างตามแผนอัตรากำลังใหม่	หมายเหตุ
<p>๑. สำนักงานปลัด อบต.</p> <p>๑.๑ งานบริหารทั่วไป</p> <ul style="list-style-type: none">- งานสารบรรณ- งานบริหารงานบุคคล- งานเลือกตั้งและทะเบียนข้อมูล- งานตรวจสอบภายใน- งานกิจการสภา- งานอำนวยความสะดวกและข้อมูลข่าวสาร- งานอื่นๆ ที่ไม่มีส่วนราชการใดรับผิดชอบ <p>๑.๒ งานนโยบายและแผน</p> <ul style="list-style-type: none">- งานนโยบายและแผนพัฒนา- งานวิชาการ- งานข้อมูลและประชาสัมพันธ์- งานงบประมาณ- ประสานงาน <p>๑.๓ งานกฎหมายและคดี</p> <ul style="list-style-type: none">- งานกฎหมายและคดี- งานร้องเรียนร้องทุกข์และอุทธรณ์- ข้อบัญญัติและระเบียบ <p>๑.๔ งานป้องกันและบรรเทาสาธารณภัย</p> <ul style="list-style-type: none">- งานอำนวยความสะดวกและประสานงาน- งานป้องกันและบรรเทาสาธารณภัย- งานกู้ภัยและช่วยเหลือฟื้นฟู	<p>๑. สำนักงานปลัด อบต.</p> <p>๑.๑ งานบริหารทั่วไป</p> <ul style="list-style-type: none">- งานสารบรรณ- งานบริหารงานบุคคล- งานเลือกตั้งและทะเบียนข้อมูล- งานตรวจสอบภายใน- งานกิจการสภา- งานอำนวยความสะดวกและข้อมูลข่าวสาร- งานอื่นๆ ที่ไม่มีส่วนราชการใดรับผิดชอบ <p>๑.๒ งานนโยบายและแผน</p> <ul style="list-style-type: none">- งานนโยบายและแผนพัฒนา- งานวิชาการ- งานข้อมูลและประชาสัมพันธ์- งานงบประมาณ- ประสานงาน <p>๑.๓ งานกฎหมายและคดี</p> <ul style="list-style-type: none">- งานกฎหมายและคดี- งานร้องเรียนร้องทุกข์และอุทธรณ์- ข้อบัญญัติและระเบียบ <p>๑.๕ งานป้องกันและบรรเทาสาธารณภัย</p> <ul style="list-style-type: none">- งานอำนวยความสะดวกและประสานงาน- งานป้องกันและบรรเทาสาธารณภัย- งานกู้ภัยและช่วยเหลือฟื้นฟู	

โครงสร้างตามแผนอัตรากำลังปัจจุบัน	โครงสร้างตามแผนอัตรากำลังใหม่	หมายเหตุ
<p>๒. กองคลัง</p> <p>๒.๑ งานการเงิน</p> <ul style="list-style-type: none"> - งานการเงิน - งานรับเงินเบิกจ่ายเงิน - งานจัดทำฎีกาเบิกจ่ายเงิน - งานเก็บรักษาเงิน <p>๒.๒ งานบัญชี</p> <ul style="list-style-type: none"> - งานการบัญชี - งานทะเบียนการคุมเบิกจ่ายเงิน - งานงบการเงินและงบทดลอง - งานแสดงฐานะทางการเงิน <p>๒.๓ งานพัฒนาและจัดเก็บรายได้</p> <ul style="list-style-type: none"> - งานภาษีอากร ค่าธรรมเนียมและค่าเช่า - งานพัฒนารายได้ - งานควบคุมกิจการค้าและค่าปรับ - งานทะเบียนควบคุมและเร่งรัดรายได้ <p>๒.๔ งานทะเบียนทรัพย์สินและพัสดุ</p> <ul style="list-style-type: none"> - งานทะเบียนทรัพย์สินและแผนที่ภาษี - งานพัสดุ - งานทะเบียนเบิกจ่ายวัสดุครุภัณฑ์ 	<p>๒. กองคลัง</p> <p>๒.๑ งานการเงิน</p> <ul style="list-style-type: none"> - งานการเงิน - งานรับเงินเบิกจ่ายเงิน - งานจัดทำฎีกาเบิกจ่ายเงิน - งานเก็บรักษาเงิน <p>๒.๒ งานบัญชี</p> <ul style="list-style-type: none"> - งานการบัญชี - งานทะเบียนการคุมเบิกจ่ายเงิน - งานงบการเงินและงบทดลอง - งานแสดงฐานะทางการเงิน <p>๒.๓ งานพัฒนาและจัดเก็บรายได้</p> <ul style="list-style-type: none"> - งานภาษีอากร ค่าธรรมเนียมและค่าเช่า - งานพัฒนารายได้ - งานควบคุมกิจการค้าและค่าปรับ - งานทะเบียนควบคุมและเร่งรัดรายได้ <p>๒.๔ งานทะเบียนทรัพย์สินและพัสดุ</p> <ul style="list-style-type: none"> - งานทะเบียนทรัพย์สินและแผนที่ภาษี - งานพัสดุ - งานทะเบียนเบิกจ่ายวัสดุครุภัณฑ์ 	

โครงสร้างตามแผนอัตรากำลังปัจจุบัน	โครงสร้างตามแผนอัตรากำลังใหม่	หมายเหตุ
<p>๓. กองช่าง</p> <p>๓.๑ งานก่อสร้าง</p> <ul style="list-style-type: none"> - งานก่อสร้างและบูรณะถนน - งานก่อสร้างสะพาน - งานข้อมูลก่อสร้าง - งานควบคุมงานก่อสร้าง - งานประมาณราคาก่อสร้าง <p>๓.๒ งานออกแบบและควบคุมอาคาร</p> <ul style="list-style-type: none"> - งานประเมินราคา - งานควบคุมการก่อสร้างอาคาร - งานออกแบบและบริการข้อมูล <p>๓.๓ งานประสานสาธารณูปโภค</p> <ul style="list-style-type: none"> - งานประสานกิจการประปา - งานไฟฟ้าสาธารณะ - งานระบายน้ำ <p>๓.๔ งานผังเมือง</p> <ul style="list-style-type: none"> - งานสำรวจและแผนที่ - งานวางระบบผังเมือง - งานควบคุมทางผังเมือง <p>๓.๕ งานธุรการ</p> <ul style="list-style-type: none"> - งานบริการข้อมูลและหลักเกณฑ์ - งานข้อมูล สถิติโครงสร้างพื้นฐาน <p>๓.๖ งานรักษาความสะอาด</p> <ul style="list-style-type: none"> - งานกำจัดขยะมูลฝอย - การรักษาความสะอาด 	<p>๓. กองช่าง</p> <p>๓.๑ งานก่อสร้าง</p> <ul style="list-style-type: none"> - งานก่อสร้างและบูรณะถนน - งานก่อสร้างสะพาน - งานข้อมูลก่อสร้าง - งานควบคุมงานก่อสร้าง - งานประมาณราคาก่อสร้าง <p>๓.๒ งานออกแบบและควบคุมอาคาร</p> <ul style="list-style-type: none"> - งานประเมินราคา - งานควบคุมการก่อสร้างอาคาร - งานออกแบบและบริการข้อมูล <p>๓.๓ งานประสานสาธารณูปโภค</p> <ul style="list-style-type: none"> - งานประสานกิจการประปา - งานไฟฟ้าสาธารณะ - งานระบายน้ำ <p>๓.๔ งานผังเมือง</p> <ul style="list-style-type: none"> - งานสำรวจและแผนที่ - งานวางระบบผังเมือง - งานควบคุมทางผังเมือง <p>๓.๕ งานธุรการ</p> <ul style="list-style-type: none"> - งานบริการข้อมูลและหลักเกณฑ์ - งานข้อมูล สถิติโครงสร้างพื้นฐาน <p>๓.๖ งานรักษาความสะอาด</p> <ul style="list-style-type: none"> - งานกำจัดขยะมูลฝอย - การรักษาความสะอาด 	

โครงสร้างตามแผนอัตรากำลังปัจจุบัน	โครงสร้างตามแผนอัตรากำลังใหม่	หมายเหตุ
<p>๔. ส่วนการศึกษา ศาสนาและวัฒนธรรม</p> <p>๔.๑ งานบริหารการศึกษา</p> <ul style="list-style-type: none"> - งานแผนและวิชาการ - งานการศึกษาปฐมวัย - งานการศึกษาขั้นพื้นฐาน - งานบริหารทั่วไป <p>๔.๒ งานส่งเสริมศาสนา ศิลปะและวัฒนธรรม</p> <ul style="list-style-type: none"> - งานประเพณี ศาสนา ศิลปวัฒนธรรม - งานกิจกรรมพัฒนาเด็กและเยาวชน - งานการศึกษานอกระบบและส่งเสริมอาชีพ <p>๔.๓ งานกีฬาและนันทนาการ</p> <ul style="list-style-type: none"> - งานกีฬาและนันทนาการ 	<p>๔. กองการศึกษา ศาสนาและวัฒนธรรม</p> <p>๔.๑ งานบริหารการศึกษา</p> <ul style="list-style-type: none"> - งานแผนและวิชาการ - งานการศึกษาปฐมวัย - งานการศึกษาขั้นพื้นฐาน - งานบริหารทั่วไป <p>๔.๒ งานส่งเสริมศาสนา ศิลปะและวัฒนธรรม</p> <ul style="list-style-type: none"> - งานประเพณี ศาสนา ศิลปวัฒนธรรม - งานกิจกรรมพัฒนาเด็กและเยาวชน - งานการศึกษานอกระบบและส่งเสริมอาชีพ <p>๔.๓ งานกีฬาและนันทนาการ</p> <ul style="list-style-type: none"> - งานกีฬาและนันทนาการ 	

โครงสร้างตามแผนอัตรากำลังปัจจุบัน	โครงสร้างตามแผนอัตรากำลังใหม่	หมายเหตุ
<p>๕. ส่วนสวัสดิการสังคม</p> <p>๕.๑ งานสวัสดิการและพัฒนาชุมชน</p> <ul style="list-style-type: none"> - งานสวัสดิการและพัฒนาชุมชน - งานสวัสดิการเด็กและเยาวชน <p>๕.๒ งานสังคมสงเคราะห์</p> <ul style="list-style-type: none"> - งานสวัสดิการและสังคมสงเคราะห์ - งานสงเคราะห์เด็ก สตรี คนชรา และคนพิการ และผู้ด้อยโอกาส - งานปัญหาแรงงานในพื้นที่ <p>๕.๓ งานส่งเสริมอาชีพและพัฒนาสตรี</p> <ul style="list-style-type: none"> - งานส่งเสริมอาชีพในชุมชน - งานพัฒนาสตรี - งานพัฒนาคุณภาพชีวิตเด็ก สตรี คนชรา และผู้ประสบปัญหาความยากจน 	<p>๕. กองสวัสดิการสังคม</p> <p>๕.๑ งานสวัสดิการและพัฒนาชุมชน</p> <ul style="list-style-type: none"> - งานสวัสดิการและพัฒนาชุมชน - งานสวัสดิการเด็กและเยาวชน <p>๕.๒ งานสังคมสงเคราะห์</p> <ul style="list-style-type: none"> - งานสวัสดิการและสังคมสงเคราะห์ - งานสงเคราะห์เด็ก สตรี คนชรา และคนพิการ และผู้ด้อยโอกาส - งานปัญหาแรงงานในพื้นที่ <p>๕.๓ งานส่งเสริมอาชีพและพัฒนาสตรี</p> <ul style="list-style-type: none"> - งานส่งเสริมอาชีพในชุมชน - งานพัฒนาสตรี - งานพัฒนาคุณภาพชีวิตเด็ก สตรี คนชรา และผู้ประสบปัญหาความยากจน <p>๕.๔ งานสาธารณสุขและสิ่งแวดล้อม</p> <ul style="list-style-type: none"> - งานส่งเสริมสุขภาพและสาธารณสุข - งานป้องกันและรักษาโรค - งานรักษาความสะอาด 	

๘.๒ การวิเคราะห์การกำหนดตำแหน่ง

องค์การบริหารส่วนตำบลกันตังได้ ได้วิเคราะห์การกำหนดตำแหน่งจากภารกิจที่จะดำเนินการในแต่ละส่วนราชการในอนาคต ๓ ปี ซึ่งเป็นตัวสะท้อนให้เห็นว่าปริมาณงานในแต่ละส่วนราชการมีเท่าใด เพื่อนำมาวิเคราะห์ว่าจะใช้ตำแหน่งใด จำนวนเท่าใด ในส่วนราชการใด ในระยะเวลา ๓ ปี ข้างหน้า จึงจะเหมาะสมกับภารกิจ และปริมาณงาน และเพื่อให้คุ้มค่าต่อการใช้จ่ายงบประมาณขององค์การบริหารส่วนตำบลกันตังได้ และเพื่อให้การบริหารงานขององค์การบริหารส่วนตำบลกันตังได้เป็นไปอย่างมีประสิทธิภาพ ประสิทธิผล โดยนำผลการวิเคราะห์ตำแหน่งมากรอกข้อมูลลงในกรอบอัตรากำลัง ๓ ปี ตามระบบจำแนกตำแหน่งใหม่ (ระบบแห่ง) ดังนี้

กรอบอัตรากำลัง ๓ ปี ระหว่าง ปี พ.ศ. ๒๕๕๘ - ๒๕๖๐ ตามระบบจำแนกตำแหน่งใหม่ (ระบบแห่ง)

ส่วนราชการ	กรอบอัตรากำลังเดิม	อัตรากำลังที่คาดว่าจะต้องใช้ในช่วงระยะเวลา ๓ ปี ข้างหน้า			เพิ่ม / ลด			หมายเหตุ
		๒๕๕๘	๒๕๕๙	๒๕๖๐	๒๕๕๘	๒๕๕๙	๒๕๖๐	
- นักบริหารงานท้องถิ่น (กลาง) (ปลัดองค์การบริหารส่วนตำบล)	๑	๑	๑	๑	-	-	-	
- นักบริหารงานท้องถิ่น (ต้น) (รองปลัดองค์การบริหารส่วนตำบล)	๑	๑	๑	๑	-	-	-	
สำนักงานปลัด อบต.								
พนักงานส่วนตำบล								
- นักบริหารงานทั่วไป (ต้น) (หัวหน้าสำนักงานปลัด อบต.)	๑	๑	๑	๑	-	-	-	
- นักทรัพยากรบุคคล (ปก.)	๑	๑	๑	๑	-	-	-	
- นักวิเคราะห์นโยบายและแผน (ชก.)	๑	๑	๑	๑	-	-	-	
- นิติกร (ปก./ชก.)	๑	๑	๑	๑	-	-	-	
- เจ้าพนักงานป้องกันและบรรเทา สาธารณภัย (ชง.)	๑	๑	๑	๑	-	-	-	
- เจ้าพนักงานป้องกันและบรรเทา สาธารณภัย (ปง./ชง.) (ว่าง)	๑	๑	๑	๑	-	-	-	ว่างเดิม
- เจ้าพนักงานธุรการ (ปง..)	๑	๑	๑	๑	-	-	-	
ลูกจ้างประจำ								
- นักจัดการงานทั่วไป	๑	๑	๑	๑	-	-	-	
พนักงานจ้างตามภารกิจ								
ประเภทผู้มีคุณวุฒิ								
- ผู้ช่วยเจ้าหน้าที่วิเคราะห์นโยบายและแผน	๑	๑	๑	๑	-	-	-	
- ผู้ช่วยเจ้าพนักงานป้องกันและบรรเทา สาธารณภัย	๑	-	-	-	-๑	-	-	ยุบเลิก

ส่วนราชการ	กรอบ อัตรา กำลัง เดิม	อัตราตำแหน่งที่คาดว่าจะ จะต้องใช้ในช่วงระยะเวลา ๓ ปี ข้างหน้า			เพิ่ม / ลด			หมายเหตุ
		๒๕๕๘	๒๕๕๙	๒๕๖๐	๒๕๕๘	๒๕๕๙	๒๕๖๐	
ประเภทผู้มีทักษะ								
- พนักงานขับรถยนต์	๒	๑	๑	๑	-๑	-	-	ยุบเลิก ๑
- พนักงานขับเครื่องจักรกลขนาดเบา	๑	๑	๑	๑	-	-	-	
พนักงานจ้างทั่วไป								
- นักการ (ว่าง)	๑	๑	๑	๑	-	-	-	ว่างเดิม
กองคลัง								
พนักงานส่วนตำบล								
- นักบริหารงานการคลัง (ต้น (ผู้อำนวยการกองคลัง) (ว่าง)	๑	๑	๑	๑	-	-	-	ว่างเดิม
- นักวิชาการเงินและบัญชี (ปก.)	๑	๑	๑	๑	-	-	-	
- เจ้าพนักงานการเงินและบัญชี (พง.)	๑	๑	๑	๑	-	-	-	
- เจ้าพนักงานจัดเก็บรายได้ (พง./ชง.) (ว่าง)	๑	๑	๑	๑	-	-	-	ว่างเดิม
- เจ้าพนักงานพัสดุ (พง./ชง.) (ว่าง)	๑	๑	๑	๑	-	-	-	ว่างเดิม
- เจ้าหน้าที่ธุรการ (พง./ชง.) (ว่าง)	๑	-	-	-	-๑	-	-	ยุบเลิก
ลูกจ้างประจำ								
- นักวิชาการเงินและบัญชี	๑	๑	๑	๑	-	-	-	
พนักงานจ้างตามภารกิจ								
ประเภทผู้มีคุณวุฒิ								
- ผู้ช่วยเจ้าพนักงานพัสดุ	๑	๑	๑	๑	-	-	-	
- ผู้ช่วยเจ้าพนักงานจัดเก็บรายได้	๑	๑	๑	๑	-	-	-	
พนักงานจ้างทั่วไป								
- คนงานทั่วไป	๒	๒	๒	๒	-	-	-	ว่าง ๑
กองช่าง								
พนักงานส่วนตำบล								
- นักบริหารงานช่าง (ต้น (ผู้อำนวยการกองช่าง) (ว่าง)	๑	๑	๑	๑	-	-	-	ว่างเดิม
- นายช่างโยธา (ชง.)	๑	๑	๑	๑	-	-	-	
- ช่างไฟฟ้า (พง./ชง.) (ว่าง)	๑	-	-	-	-๑	-	-	ยุบเลิก
พนักงานจ้างตามภารกิจ								
ประเภทผู้มีคุณวุฒิ								
- ผู้ช่วยนายช่างโยธา	๑	๑	๑	๑	-	-	-	
- ผู้ช่วยช่างโยธา	๑	๑	๑	๑	-	-	-	
- ผู้ช่วยช่างไฟฟ้า	๑	-	-	-	-๑	-	-	ยุบเลิก
- ผู้ช่วยเจ้าพนักงานธุรการ	๑	๑	๑	๑	-	-	-	
- ผู้ช่วยเจ้าหน้าที่การประปา	๑	-	-	-	-๑	-	-	ยุบเลิก

ส่วนราชการ	กรอบ อัตรา กำลัง เดิม	อัตราตำแหน่งที่คาดว่าจะ จะต้องใช้ในช่วงระยะเวลา ๓ ปี ข้างหน้า			เพิ่ม / ลด			หมายเหตุ
		๒๕๕๘	๒๕๕๙	๒๕๖๐	๒๕๕๘	๒๕๕๙	๒๕๖๐	
ประเภทผู้มีทักษะ								
- พนักงานขับรถยนต์ (รถขยะ)	๑	๑	๑	๑	-	-	-	
- พนักงานผลิตน้ำประปา	๑	๑	๑	๑	-	-	-	
พนักงานจ้างทั่วไป								
- พนักงานจดมาตรวัดน้ำ	๑	๑	๑	๑	-	-	-	
- คนงานทั่วไป	๒	๑	๑	๑	-๑	-	-	ยุบเลิก ๑
- คนงานประจำรถขยะ (ว่าง)	๒	๒	๒	๒	-	-	-	
กองการศึกษา ศาสนาและวัฒนธรรม								
พนักงานส่วนตำบล								
- นักบริหารงานการศึกษา (ต้น) (ผู้อำนวยการกองการศึกษา ศาสนาและ วัฒนธรรม) (ว่าง)	๑	๑	๑	๑	-	-	-	ว่างเดิม
- นักวิชาการศึกษา (ปก./ชก.) (ว่าง)	๑	๑	๑	๑	-	-	-	ว่างเดิม
- ครูผู้ดูแลเด็ก (อันดับครูผู้ช่วย)	-	-	๑	๑	-	+๑	-	มติ ก.อบต.จ.ตรัง ครั้งที่ ๑๓/๒๕๕๗ เมื่อวันที่ ๑๕ ธ.ค. ๒๕๕๗
พนักงานจ้างตามภารกิจ								
ประเภทผู้มีคุณวุฒิ								
- ผู้ช่วยเจ้าหน้าที่กีฬาและนันทนาการ	๑	-	-	-	-๑	-	-	ยุบเลิก
- ผู้ช่วยหัวหน้าศูนย์พัฒนาเด็กเล็ก	๑	๑	๑	๑	-	-	-	(ถ่ายโอน)
- ผู้ช่วยครูผู้ดูแลเด็ก	๒	๒	๒	๒	-	-	-	(ถ่ายโอน) ว่าง ๑
พนักงานจ้างทั่วไป								
- คนครัว (ว่าง)	๑	๑	๑	๑	-	-	-	ว่างเดิม
กองสวัสดิการสังคม								
พนักงานส่วนตำบล								
- นักบริหารงานสวัสดิการสังคม (ต้น) (ผู้อำนวยการกองสวัสดิการสังคม)	๑	๑	๑	๑	-	-	-	
- นักพัฒนาชุมชน (ปก./ชก.) (ว่าง)	๑	๑	๑	๑	-	-	-	ว่างเดิม
พนักงานจ้างตามภารกิจ								
ประเภทผู้มีคุณวุฒิ								
- ผู้ช่วยนักพัฒนาชุมชน	๑	๑	๑	๑	-	-	-	
- ผู้ช่วยเจ้าพนักงานพัฒนาชุมชน	๑	-	-	-	-๑	-	-	ยุบเลิก
รวม	๕๓	๔๔	๔๕	๔๕	-๙	+๑	-	

๙. ภาวะค่าใช้จ่ายเกี่ยวกับเงินเดือนและประโยชน์ตอบแทนอื่น

สำนักงานปลัดองค์การบริหารส่วนตำบลกันตังใต้

๑. สำนักงานปลัดองค์การบริหารส่วนตำบลกันตังใต้ มีอัตรากำลัง ปัจจุบันจำนวน ๑๕ ตำแหน่ง

๑๖ อัตรากำลังนี้

ที่	ตำแหน่ง	จำนวน (คน)	เงินเดือน คนละ	รวม	ขั้นที่เพิ่มในแต่ละปี		
					๒๕๕๘	๒๕๕๙	๒๕๖๐
๑	ปลัดองค์การบริหารส่วนตำบล (นักบริหารงานท้องถิ่น ระดับ กลาง)	๑	๔๕,๒๐๐	๕๕๒,๔๐๐	๑๓,๙๒๐	๒๑,๖๐๐	๑๔,๘๘๐
๒	รองปลัดองค์การบริหารส่วนตำบล (นักบริหารงานท้องถิ่น ระดับ ต้น)	๑	๓๒,๐๗๐	๓๘๔,๘๔๐	๑๒,๐๐๐	๑๒,๙๖๐	๑๓,๔๔๐
๓	หัวหน้าสำนักปลัด อบต. (นักบริหารงานทั่วไป ระดับ ต้น)	๑	๓๐,๔๗๐	๓๖๕,๖๔๐	๑๐,๕๖๐	๑๘,๑๒๐	๑๒,๖๐๐
๔	นักทรัพยากรบุคคล (ปก.)	๑	๒๐,๔๐๕	๒๔๔,๘๖๐	๗,๔๔๐	๑๓,๖๘๐	๘,๔๐๐
๕	นักวิเคราะห์นโยบายและแผน (ชก.)	๑	๒๔,๐๒๐	๒๘๘,๒๔๐	๙,๓๖๐	๑๖,๖๘๐	๑๑,๕๒๐
๖	นิติกร (ปก./ชก.)	๑	๑๔,๘๐๕	๑๗๗,๖๖๐	๘,๕๘๐	๑๑,๓๔๐	๑๓,๗๔๐
๗	เจ้าพนักงานป้องกันและบรรเทาสาธารณภัย (ชง.)	๑	๒๗,๔๙๕	๓๒๙,๙๔๐	๑๑,๐๔๐	๑๐,๙๐๐	๑๑,๒๘๐
๘	เจ้าพนักงานป้องกันและบรรเทาสาธารณภัย (ปง./ชง.)	๑	๑๒,๓๘๒	๑๔๘,๕๙๐	๗,๐๘๐	๘,๕๒๐	๙,๗๒๐
๙	เจ้าพนักงานธุรการ (ปง.)	๑	๑๓,๑๙๕	๑๕๘,๓๔๐	๕,๒๘๐	๙,๘๔๐	๖,๓๖๐
	ลูกจ้างประจำ						
๑๐	นักจัดการงานทั่วไป	๑	๑๙,๑๐๐	๒๒๙,๒๐๐	๕,๔๐๐	๑๐,๙๒๐	๗,๔๔๐
	พนักงานจ้างตามภารกิจ						
๑๑	ผู้ช่วยเจ้าหน้าที่วิเคราะห์นโยบายและแผน	๑	๑๘,๒๔๐	๒๑๘,๘๘๐	๓,๒๔๐	๖,๔๘๐	๖,๖๐๐
๑๒	ผู้ช่วยเจ้าพนักงานป้องกันและบรรเทา สาธารณภัย	๑	-	-	-	-	-
๑๓	พนักงานขับรถยนต์	๒	๑๒,๗๖๐	๒๕๓,๑๒๐	๔,๖๘๐	๓,๘๔๐	๓,๙๖๐
๑๔	พนักงานขับเครื่องจักรกลขนาดเบา	๑	๑๓,๒๘๕	๑๕๙,๔๒๐	๕,๐๔๐	๔,๐๘๐	๔,๒๐๐

ที่	ตำแหน่ง	จำนวน (คน)	เงินเดือน คนละ	รวม	ขั้นที่เพิ่มในแต่ละปี		
					๒๕๕๘	๒๕๕๙	๒๕๖๐
	พนักงานจ้างทั่วไป						
๑๕	นักการ	๑	๑๐,๐๐๐	๑๒๐,๐๐๐	-	-	-

๑. ปี ๒๕๕๘ มีความต้องการยุบเลิก จำนวน ๒ ตำแหน่ง ๒ อัตรา ดังนี้

ที่	ตำแหน่ง	จำนวน (คน)	เงินเดือน ขั้นต่ำ (๑)	เงินเดือน ขั้นสูง (๒)	เงินเดือนเฉลี่ย ที่ต้องตั้งไว้ (๑) + (๒) / ๒ x ๑๒
๑	ผู้ช่วยเจ้าพนักงานป้องกันและบรรเทาสาธารณภัย	๑	-	-	ยุบเลิก
๒	พนักงานขับรถยนต์	๑	-	-	ยุบเลิก

กองคลัง

๒. กองคลัง องค์การบริหารส่วนตำบลกันตังใต้ มีอัตรากำลังปัจจุบัน จำนวน ๑๐ ตำแหน่ง ๑๑ อัตรา ดังนี้

ที่	ตำแหน่ง	จำนวน (คน)	เงินเดือน คนละ	รวม	ขั้นที่เพิ่มในแต่ละปี		
					๒๕๕๘	๒๕๕๙	๒๕๖๐
๑	ผู้อำนวยการกองคลัง (นักบริหารงานการคลัง ระดับ ต้น)	๑	๑๙,๙๐๐	๒๓๘,๘๐๐	๑๑,๘๘๐	๑๔,๐๑๐	๑๓,๖๒๐
๒	นักวิชาการเงินและบัญชี (ปก.)	๑	๒๑,๕๑๐	๒๕๘,๑๒๐	๗,๒๐๐	๑๓,๒๐๐	๘,๗๖๐
๓	เจ้าพนักงานการเงินและบัญชี (พง.)	๑	๑๓,๑๙๕	๑๕๘,๓๔๐	๕,๒๘๐	๙,๘๔๐	๖,๓๖๐
๔	เจ้าพนักงานจัดเก็บรายได้ (พง./ชง.) (ว่าง)	๑	๑๒,๓๘๒	๑๔๘,๕๙๐	๗,๐๘๐	๘,๕๒๐	๙,๗๒๐
๕	เจ้าพนักงานพัสดุ (พง./ชง.) (ว่าง)	๑	๑๒,๓๘๒	๑๔๘,๕๙๐	๗,๐๘๐	๘,๕๒๐	๙,๗๒๐
๖	เจ้าหน้าที่ธุรการ (พง./ชง.) (ว่าง)	๑	-	-	-	-	-
	ลูกจ้างประจำ						
๗	นักวิชาการเงินและบัญชี (ลูกจ้างประจำ)	๑	๑๙,๑๐๐	๒๒๙,๒๐๐	๕,๔๐๐	๑๐,๙๒๐	๗,๔๔๐
	พนักงานจ้างตามภารกิจ						
๘	ผู้ช่วยเจ้าพนักงานพัสดุ	๑	๑๔,๖๖๐	๑๗๕,๙๒๐	๒,๘๘๐	๕,๑๖๐	๕,๒๘๐
๙	ผู้ช่วยเจ้าพนักงานจัดเก็บรายได้	๑	๑๓,๗๐๐	๑๖๔,๔๐๐	๕,๒๘๐	๔,๘๐๐	๕,๐๔๐
	พนักงานจ้างทั่วไป						
๑๐	คนงานทั่วไป	๒	๑๐,๐๐๐	๒๔๐,๐๐๐	๐	๐	๐

ปี ๒๕๕๘ มีความต้องการยุบเลิก จำนวน ๑ ตำแหน่ง ๑ อัตรา ดังนี้

ที่	ตำแหน่ง	จำนวน (คน)	เงินเดือน ขั้นต่ำ (๑)	เงินเดือน ขั้นสูง (๒)	เงินเดือนเฉลี่ย ที่ต้องตั้งไว้ (๒) + (๑) / ๒ x ๑๒
๑	เจ้าหน้าที่ธุรการ (ปง./ชง.) (ว่าง)	๑	-	-	ยุบเลิก

กองช่าง

๑. กองช่าง องค์การบริหารส่วนตำบลกันตังใต้ มีอัตรากำลัง ปัจจุบัน จำนวน ๑ตำแหน่ง ๑๕ อัตรา ดังนี้

ที่	ตำแหน่ง	จำนวน (คน)	เงินเดือน คนละ	รวม	ขั้นที่เพิ่มในแต่ละปี		
					๒๕๕๘	๒๕๕๙	๒๕๖๐
๑	ผู้อำนวยการกองช่าง (นักบริหารงานช่าง ระดับ ต้น) (ว่าง)	๑	๑๙,๙๐๐	๒๓๘,๘๐๐	๑๑,๘๘๐	๑๔,๐๑๐	๑๓,๖๒๐
๒	นายช่างโยธา (ชง.)	๑	๑๘,๘๒๐	๒๒๕,๘๔๐	๖,๐๐๐	๑๓,๔๔๐	๙,๒๔๐
๓	ช่างไฟฟ้า (ปง./ชง.) (ว่าง)	๑	-	-	-	-	-
	พนักงานจ้างตามภารกิจ						
๔	ผู้ช่วยนายช่างโยธา	๑	๑๓,๒๘๕	๑๕๙,๔๒๐	๒,๓๖๐	๔,๓๒๐	๔,๔๔๐
๕	ผู้ช่วยช่างโยธา	๑	๑๓,๒๘๕	๑๕๙,๔๒๐	๓,๐๐๐	๔,๓๒๐	๔,๔๔๐
๗	ผู้ช่วยเจ้าพนักงานธุรการ	๑	๑๓,๒๘๕	๑๕๙,๔๒๐	๒,๖๔๐	๔,๖๘๐	๔,๘๐๐
๖	ผู้ช่วยช่างไฟฟ้า	๑	-	-	-	-	-
๘	ผู้ช่วยเจ้าหน้าที่การประปา	๑	-	-	-	-	-
๙	พนักงานขับรถยนต์ (รถขยะ)	๑	๑๓,๑๓๐	๑๕๗,๕๖๐	๔,๙๒๐	๓,๙๖๐	๔,๐๘๐
๑๐	พนักงานผลิตน้ำประปา	๑	๑๓,๒๘๕	๑๕๙,๔๒๐	๓,๐๐๐	๔,๓๒๐	๔,๔๔๐
	พนักงานจ้างทั่วไป						
๑๑	พนักงานจดมาตรวัดน้ำ	๑	๑๐,๐๐๐	๑๒๐,๐๐๐	๐	๐	๐
๑๒	คนงานทั่วไป	๒	๑๐,๐๐๐	๑๒๐,๐๐๐	๐	๐	๐
๑๓	คนงานประจำรถขยะ	๒	๒๐,๐๐๐	๒๔๐,๐๐๐	๐	๐	๐

๒. ปี ๒๕๕๘ มีความต้องการยุบเลิก จำนวน ๔ ตำแหน่ง ๔ อัตรา ดังนี้

ที่	ตำแหน่ง	จำนวน (คน)	เงินเดือน ขั้นต่ำ (๑)	เงินเดือน ขั้นสูง (๒)	เงินเดือนเฉลี่ย ที่ต้องตั้งไว้ (๓) + (๒) / ๒ x ๑๒
๑	ช่างไฟฟ้า ๑ - ๓/๔ (ว่าง)	๑	-	-	ยุบเลิก
๒	ผู้ช่วยช่างไฟฟ้า	๑	-	-	ยุบเลิก
๓	ผู้ช่วยเจ้าหน้าที่การประปา	๑	-	-	ยุบเลิก
๔	คณงานทั่วไป	๑	-	-	ยุบเลิก

กองการศึกษา ศาสนาและวัฒนธรรม

๑. กองการศึกษา ศาสนาและวัฒนธรรม มีอัตรากำลัง ปัจจุบัน จำนวน ๘ ตำแหน่ง ๘ อัตรา ดังนี้

ที่	ตำแหน่ง	จำนวน (คน)	เงินเดือน คนละ	รวม	ขั้นที่เพิ่มในแต่ละปี		
					๒๕๕๘	๒๕๕๙	๒๕๖๐
๑	หัวหน้าส่วนการศึกษา ศาสนา และ วัฒนธรรม (นักบริหารงานการศึกษา (ระดับ ต้น) (ว่าง)	๑	๓๒,๓๕๐	๓๘๘,๒๐๐	๑๓,๙๒๐	๒,๓๖๐	๑๓,๖๒๐
๒	นักวิชาการศึกษา (ปก./ชก.)	๑	๑๔,๘๐๕	๑๗๗,๖๖๐	๘,๕๘๐	๑๑,๓๔๐	๑๓,๗๔๐
๓	ครูผู้ดูแลเด็ก (อับดับครูผู้ช่วย)	๑	๐	๐	๐	๐	๐
๔	ผู้ช่วยเจ้าหน้าที่กีฬาและนันทนาการ	๑	-	-	-	-	-
๕	ผู้ช่วยหัวหน้าศูนย์พัฒนาเด็กเล็ก (เงินอุดหนุนจากรัฐ)	๑	-	-	-	-	-
๖	ผู้ช่วยครูผู้ดูแลเด็ก (เงินอุดหนุนจากรัฐ)	๑	๐	๐	๐	๐	๐
๗	ผู้ช่วยครูผู้ดูแลเด็ก (ว่าง) (เงินอุดหนุนจากรัฐ)	๑	-	-	-	-	-
๘	คนครัว	๑	๑๐,๐๐๐	๑๒๐,๐๐๐	-	-	-

๒. ปี ๒๕๕๘ มีความต้องการยุบเลิก จำนวน ๑ ตำแหน่ง ๑ อัตรา ดังนี้

ที่	ตำแหน่ง	จำนวน (คน)	เงินเดือน ขั้นต่ำ (๑)	เงินเดือน ขั้นสูง (๒)	เงินเดือนเฉลี่ย ที่ต้องตั้งไว้ (๔) + (๒) / ๒ x ๑๒
๑	ผู้ช่วยเจ้าหน้าที่กีฬาและนันทนาการ	๑	-	-	ยุบเลิก

กองสวัสดิการสังคม

๑. กองสวัสดิการสังคม มีอัตรากำลัง ปัจจุบัน จำนวน ๔ ตำแหน่ง ๔ อัตรา ดังนี้

ที่	ตำแหน่ง	จำนวน (คน)	เงินเดือน คนละ	รวม	ขั้นที่เพิ่มในแต่ละปี		
					๒๕๕๘	๒๕๕๙	๒๕๖๐
๑	นักบริหารงานสวัสดิการสังคม ๖ (หัวหน้าส่วนสวัสดิการสังคม)	๑	๒๖,๕๒๐	๓๑๘,๒๔๐	๙,๙๖๐	๑๗,๕๒๐	๕,๖๔๐
๒	นักพัฒนาชุมชน ๓ - ๕/๖ (ว่าง)	๑	๑๔,๘๐๕	๑๗๗,๖๖๐	๘,๕๘๐	๑๑,๓๔๐	๑๓,๗๔๐
๓	ผู้ช่วยนักพัฒนาชุมชน	๑	๑๖,๕๖๐	๑๙๘,๗๒๐	๓,๒๔๐	๕,๘๘๐	๖,๐๐๐
๔	ผู้ช่วยเจ้าพนักงานพัฒนาชุมชน	๑	-	-	-	-	-

๒. ปี ๒๕๕๘ มีความต้องการยุบเลิก จำนวน ๑ ตำแหน่ง ๑ อัตรา ดังนี้

ที่	ตำแหน่ง	จำนวน (คน)	เงินเดือน ขั้นต่ำ (๑)	เงินเดือน ขั้นสูง (๒)	เงินเดือนเฉลี่ย ที่ต้องตั้งไว้ (๕) + (๒) / ๒ x ๑๒
๑	ผู้ช่วยเจ้าพนักงานพัฒนาชุมชน	๑	-	-	ยุบเลิก

๖) ตั้งงบประมาณรายจ่ายประจำปี ดังนี้

ที่	ปี ๒๕๕๘	ปี ๒๕๕๙	ปี ๒๕๖๐
๑	๒๑,๕๐๐,๐๐๐	๒๒,๘๕๕,๐๐๐	๒๓,๙๙๗,๗๕๐

หมายเหตุ การตั้งงบประมาณรายจ่ายประจำปี ให้เป็นไปตามแนวทางการจัดทำงบประมาณรายจ่ายประจำปีขององค์กรปกครองส่วนท้องถิ่น โดยประมาณการใกล้เคียงกับปีงบประมาณที่ผ่านมาหรือปีถัดไปเพิ่ม ๕%

๙. ภาวะค่าใช้จ่ายเกี่ยวกับเงินเดือนและประโยชน์ตอบแทนอื่น

การวิเคราะห์การกำหนดอัตราค่าจ้างเพิ่มของพนักงานส่วนตำบล องค์การบริหารส่วนตำบลกันตังใต้

ที่	ชื่อสายงาน	ระดับตำแหน่ง	จำนวนทั้งหมด	จำนวนที่มีอยู่ปัจจุบัน		อัตราตำแหน่งที่คาดว่าจะต้องใช้ในช่วงระยะเวลา ๓ ปีข้างหน้า			อัตรากำลังคน เพิ่ม/ลด			ภาวะค่าใช้จ่ายที่เพิ่มขึ้น (๒)			ค่าใช้จ่ายรวม (๓)			หมายเหตุ
				จำนวน (คน)	เงินเดือน (๑)	๒๕๕๘	๒๕๕๙	๒๕๖๐	๒๕๕๘	๒๕๕๙	๒๕๖๐	๒๕๕๘	๒๕๕๙	๒๕๖๐	๒๕๕๘	๒๕๕๙	๒๕๖๐	
๑	ปลัดองค์การบริหารส่วนตำบล (นักบริหารงานองค์การบริหารส่วนตำบล)	กลาง	๑	๑	๕๔๒,๔๐๐	๑	๑	๑	-	-	-	๑๓,๙๒๐	๒๑,๖๐๐	๑๔,๘๘๐	๕๕๖,๓๒๐	๕๗๗,๙๒๐	๕๙๒,๘๐๐	
๒	รองปลัดองค์การบริหารส่วนตำบล (นักบริหารงานองค์การบริหารส่วนตำบล)	ต้น	๑	๑	๓๘๔,๘๔๐	๑	๑	๑	-	-	-	๑๒,๐๐๐	๑๒,๙๖๐	๑๓,๔๔๐	๓๙๖,๘๔๐	๔๐๙,๘๐๐	๔๒๓,๒๔๐	
สำนักงานปลัดองค์การบริหารส่วนตำบล																		
๓	หัวหน้าสำนักงานปลัด (นักบริหารงานทั่วไป)	ต้น	๑	๑	๓๖๕,๖๔๐	๑	๑	๑	-	-	-	๑๐,๕๖๐	๑๘,๑๒๐	๑๒,๖๐๐	๓๗๖,๒๐๐	๓๙๔,๓๒๐	๔๐๖,๙๒๐	
๖	นักทรัพยากรบุคคล	ปก.	๑	๑	๒๔๔,๘๖๐	๑	๑	๑	-	-	-	๗,๔๔๐	๑๓,๖๘๐	๘,๔๐๐	๒๕๒,๓๐๐	๒๖๕,๙๘๐	๒๗๔,๓๘๐	
๔	นักวิเคราะห์นโยบายและแผน	ชก.	๑	๑	๒๘๘,๒๔๐	๑	๑	๑	-	-	-	๙,๓๖๐	๑๖,๖๘๐	๑๑,๕๒๐	๒๙๗,๖๐๐	๓๑๑,๒๘๐	๓๒๕,๘๐๐	
๗	นิติกร	ปก./ชก.	๑	๑	๑๗๗,๖๖๐	๑	๑	๑	-	-	-	๘,๕๘๐	๑๑,๓๔๐	๑๓,๗๔๐	๑๘๖,๒๔๐	๑๙๗,๕๘๐	๒๑๑,๓๒๐	ว่าง
๕	เจ้าพนักงานป้องกันและบรรเทาสาธารณภัย	ชง.	๑	๑	๓๒๙,๙๔๐	๑	๑	๑	-	-	-	๑๑,๐๔๐	๑๐,๙๒๐	๑๑,๒๘๐	๓๔๐,๙๘๐	๓๕๑,๙๐๐	๓๖๓,๑๘๐	
๙	เจ้าพนักงานป้องกันและบรรเทาสาธารณภัย	ปง./ชง.	๑	๑	๑๔๘,๕๙๐	๑	๑	๑	-	-	-	๗,๐๘๐	๘,๕๒๐	๙,๗๒๐	๑๕๕,๖๗๐	๑๖๔,๑๙๐	๑๗๓,๙๑๐	ว่าง
๘	เจ้าพนักงานธุรการ	ปง.	๑	๑	๑๕๘,๓๔๐	๑	๑	๑	-	-	-	๕,๒๘๐	๙,๘๔๐	๖,๓๖๐	๑๖๓,๖๒๐	๑๗๓,๔๖๐	๑๗๙,๘๒๐	
ลูกจ้างประจำ																		
๑๐	นักจัดการงานทั่วไป	-	๑	๑	๒๒๙,๒๐๐	๑	๑	๑	-	-	-	๕,๔๐๐	๑๐,๙๒๐	๗,๔๔๐	๒๓๔,๖๐๐	๒๔๕,๕๒๐	๒๕๒,๙๖๐	
พนักงานจ้างตามภารกิจ																		
๑๑	ผู้ช่วยเจ้าหน้าที่วิเคราะห์นโยบายและแผน	-	๑	๑	๒๑๘,๘๘๐	๑	๑	๑	-	-	-	๓,๒๔๐	๖,๔๘๐	๖,๖๐๐	๒๒๒,๑๒๐	๒๒๘,๖๐๐	๒๓๕,๒๐๐	
๑๒	ผู้ช่วยเจ้าพนักงานป้องกันและบรรเทา สาธารณภัย (ว่าง)	-	๑	-	-	-	-	-	-	-	-	-	-	-	-	-	-	ยุบเลิก
๑๓	พนักงานขับรถยนต์	-	๑	๑	๑๕๓,๑๒๐	๑	๑	๑	-	-	-	๔,๖๘๐	๓,๘๔๐	๓,๙๖๐	๑๕๗,๘๐๐	๑๖๑,๖๔๐	๑๖๕,๖๐๐	
๑๔	พนักงานขับรถยนต์ (ว่าง)	-	๑	-	-	-	-	-	-	-	-	-	-	-	-	-	-	ยุบเลิก
๑๕	พนักงานขับเคลื่อนเครื่องจักรกลขนาดเบา	-	๑	๑	๑๕๙,๔๒๐	๑	๑	๑	-	-	-	๕,๐๔๐	๔,๐๘๐	๔,๒๐๐	๑๖๔,๔๖๐	๑๖๘,๕๔๐	๑๗๒,๗๔๐	
พนักงานจ้างทั่วไป																		
๑๖	นักการ	-	๑	๑	๑๒๐,๐๐๐	๑	๑	๑	-	-	-	๐	๐	๐	๑๒๐,๐๐๐	๑๒๐,๐๐๐	๑๒๐,๐๐๐	ว่าง

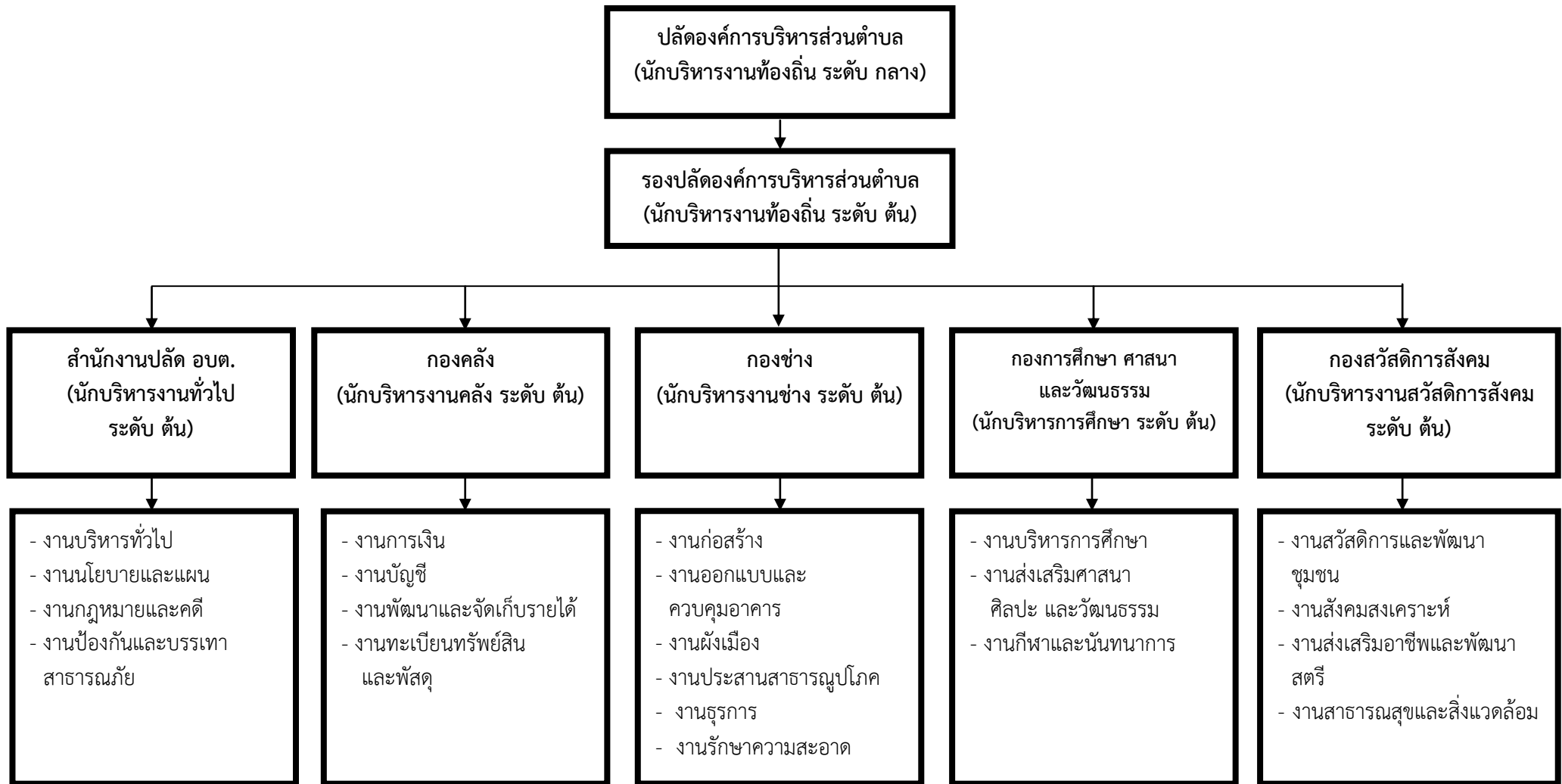
ที่	ชื่อสายงาน	ระดับตำแหน่ง	จำนวนทั้งหมด	จำนวนที่มีอยู่ปัจจุบัน		อัตราตำแหน่งที่คาดว่าจะต้องใช้ในช่วงระยะเวลา ๓ ปีข้างหน้า			อัตรากำลังคน เพิ่ม/ลด			ภาระค่าใช้จ่ายที่เพิ่มขึ้น (๒)			ค่าใช้จ่ายรวม (๓)			หมายเหตุ
				จำนวน (คน)	เงินเดือน (๑)	๒๕๕๘	๒๕๕๙	๒๕๖๐	๒๕๕๘	๒๕๕๙	๒๕๖๐	๒๕๕๘	๒๕๕๙	๒๕๖๐	๒๕๕๘	๒๕๕๙	๒๕๖๐	
กองคลัง																		
๑	ผู้อำนวยการกองคลัง (นักบริหารงานการคลัง)	ต้น	๑	๑	๒๓๘,๘๐๐	๑	๑	๑	-	-	-	๑๑,๘๘๐	๑๔,๐๑๐	๑๓,๖๒๐	๒๕๐,๖๘๐	๒๖๔,๖๙๐	๒๗๘,๓๑๐	ว่าง
๒	นักวิชาการเงินและบัญชี	ปก.	๑	๑	๒๕๘,๑๒๐	๑	๑	๑	-	-	-	๗,๒๐๐	๑๓,๒๐๐	๘,๗๖๐	๒๖๕,๓๒๐	๒๗๘,๕๒๐	๒๘๗,๒๘๐	
๓	เจ้าพนักงานการเงินและบัญชี	พง.	๑	๑	๑๕๘,๓๔๐	๑	๑	๑	-	-	-	๕,๒๘๐	๙,๘๔๐	๖,๓๖๐	๑๖๓,๖๒๐	๑๗๓,๔๖๐	๑๗๙,๘๒๐	
๔	เจ้าพนักงานจัดเก็บรายได้ (ว่าง)	พง./ขง.	๑	๑	๑๔๘,๕๙๐	๑	๑	๑	-	-	-	๗,๐๘๐	๘,๕๒๐	๙,๗๒๐	๑๕๕,๖๗๐	๑๖๔,๑๙๐	๑๗๓,๙๑๐	ว่าง
๕	เจ้าพนักงานพัสดุ (ว่าง)	พง./ขง.	๑	๑	๑๔๘,๕๙๐	๑	๑	๑	-	-	-	๗,๐๘๐	๘,๕๒๐	๙,๗๒๐	๑๕๕,๖๗๐	๑๖๔,๑๙๐	๑๗๓,๙๑๐	ว่าง
๖	เจ้าหน้าที่ธุรการ ๑-๓/๔ (ว่าง)	พง./ขง.	๑	-	-	-	-	-	-๑	-	-	-	-	-	-	-	-	ยุบเลิก
	ลูกจ้างประจำ																	
๗	นักวิชาการเงินและบัญชี	-	๑	๑	๒๒๙,๒๐๐	๑	๑	๑	-	-	-	๕,๔๐๐	๑๐,๙๒๐	๗,๔๔๐	๒๓๔,๖๐๐	๒๔๕,๕๒๐	๒๕๒,๙๖๐	
	พนักงานจ้างตามภารกิจ																	
๘	ผู้ช่วยเจ้าพนักงานพัสดุ	-	๑	๑	๑๗๕,๙๒๐	๑	๑	๑	-	-	-	๒,๘๘๐	๕,๑๖๐	๕,๒๘๐	๑๗๘,๘๐๐	๑๘๓,๙๖๐	๑๘๙,๒๔๐	
๙	ผู้ช่วยเจ้าพนักงานจัดเก็บรายได้	-	๑	๑	๑๖๔,๔๐๐	๑	๑	๑	-	-	-	๕,๒๘๐	๔,๘๐๐	๕,๐๔๐	๑๖๙,๖๘๐	๑๗๔,๔๘๐	๑๗๙,๕๒๐	
	พนักงานจ้างทั่วไป																	
๑๐	คนงานทั่วไป	-	๒	๒	๒๔๐,๐๐๐	๒	๒	๒	-	-	-	๐	๐	๐	๒๔๐,๐๐๐	๒๔๐,๐๐๐	๒๔๐,๐๐๐	ว่าง ๑ อัตรา

ที่	ชื่อสายงาน	ระดับตำแหน่ง	จำนวนทั้งหมด	จำนวนที่มีอยู่ปัจจุบัน		อัตราตำแหน่งที่คาดว่าจะต้องใช้ในช่วงระยะเวลา ๓ ปีข้างหน้า			อัตรากำลังคน เพิ่ม/ลด			ภาระค่าใช้จ่ายที่เพิ่มขึ้น (๒)			ค่าใช้จ่ายรวม (๓)			หมายเหตุ
				จำนวน (คน)	เงินเดือน (๑)	๒๕๕๘	๒๕๕๙	๒๕๖๐	๒๕๕๘	๒๕๕๙	๒๕๖๐	๒๕๕๘	๒๕๕๙	๒๕๖๐	๒๕๕๘	๒๕๕๙	๒๕๖๐	
กองช่าง																		
๑	ผู้อำนวยการกองช่าง (นักบริหารงานช่าง) (ว่าง)	ต้น	๑	๑	๒๓๘,๘๐๐	๑	๑	๑	-	-	-	๑๑,๘๘๐	๑๔,๐๑๐	๑๓,๖๒๐	๒๕๐,๖๘๐	๒๖๔,๖๙๐	๒๗๘,๓๑๐	
๒	นายช่างโยธา	ชง.	๑	๑	๒๒๕,๘๔๐	๑	๑	๑	-	-	-	๖,๐๐๐	๑๓,๔๔๐	๙,๒๕๐	๒๓๑,๘๘๐	๒๔๕,๒๘๐	๒๕๔,๕๒๐	
๓	ช่างไฟฟ้า (ว่าง)	ปง./ชง.	๑	-	-	-	-	-	-๑	-	-	-	-	-	-	-	-	ยุบเลิก
พนักงานจ้างตามภารกิจ																		
๔	ผู้ช่วยนายช่างโยธา	-	๑	๑	๑๕๙,๔๒๐	๑	๑	๑	-	-	-	๒,๗๖๐	๔,๓๒๐	๔,๔๔๐	๑๖๒,๑๘๐	๑๖๖,๕๐๐	๑๗๐,๙๔๐	
๕	ผู้ช่วยช่างโยธา	-	๑	๑	๑๕๙,๔๒๐	๑	๑	๑	-	-	-	๓,๐๐๐	๔,๓๒๐	๔,๔๔๐	๑๖๒,๔๒๐	๑๖๖,๗๔๐	๑๗๐,๑๘๐	
๖	ผู้ช่วยช่างไฟฟ้า (ว่าง)	-	๑	-	-	-	-	-	-๑	-	-	-	-	-	-	-	-	ยุบเลิก
๗	ผู้ช่วยเจ้าพนักงานธุรการ	-	๑	๑	๑๕๙,๔๒๐	๑	๑	๑	-	-	-	๒,๖๔๐	๔,๖๘๐	๔,๘๐๐	๑๖๒,๗๔๐	๑๖๖,๗๔๐	๑๗๑,๕๔๐	
๘	ผู้ช่วยเจ้าหน้าที่การประปา (ว่าง)	-	๑	-	-	-	-	-	-๑	-	-	-	-	-	-	-	-	ยุบเลิก
๙	พนักงานขับรถยนต์ (รถขยะ)	-	๑	๑	๑๕๗,๕๖๐	๑	๑	๑	-	-	-	๔,๙๒๐	๓,๙๖๐	๔,๐๘๐	๑๖๒,๔๘๐	๑๖๖,๔๔๐	๑๗๐,๕๒๐	
๑๐	พนักงานผลิตน้ำประปา	-	๑	๑	๑๕๙,๔๒๐	๑	๑	๑	-	-	-	๓,๐๐๐	๔,๓๒๐	๔,๔๔๐	๑๖๒,๔๒๐	๑๖๖,๗๔๐	๑๗๑,๑๘๐	
พนักงานจ้างทั่วไป																		
๑๑	พนักงานจตมาตรวัดน้ำ	-	๑	๑	๑๒๐,๐๐๐	๑	๑	๑	-	-	-	๐	๐	๐	๑๒๐,๐๐๐	๑๒๐,๐๐๐	๑๒๐,๐๐๐	
๑๒	คนงานทั่วไป	-	๑	๑	๑๒๐,๐๐๐	๑	๑	๑	-	-	-	๐	๐	๐	๑๒๐,๐๐๐	๑๒๐,๐๐๐	๑๒๐,๐๐๐	
๑๒	คนงานทั่วไป (ว่าง)	-	๑	-	-	-	-	-	-๑	-	-	-	-	-	-	-	-	ยุบเลิก
๑๓	คนงานประจำรถขยะ	-	๒	๒	๒๔๐,๐๐๐	๒	๒	๒	-	-	-	๐	๐	๐	๒๔๐,๐๐๐	๒๔๐,๐๐๐	๒๔๐,๐๐๐	

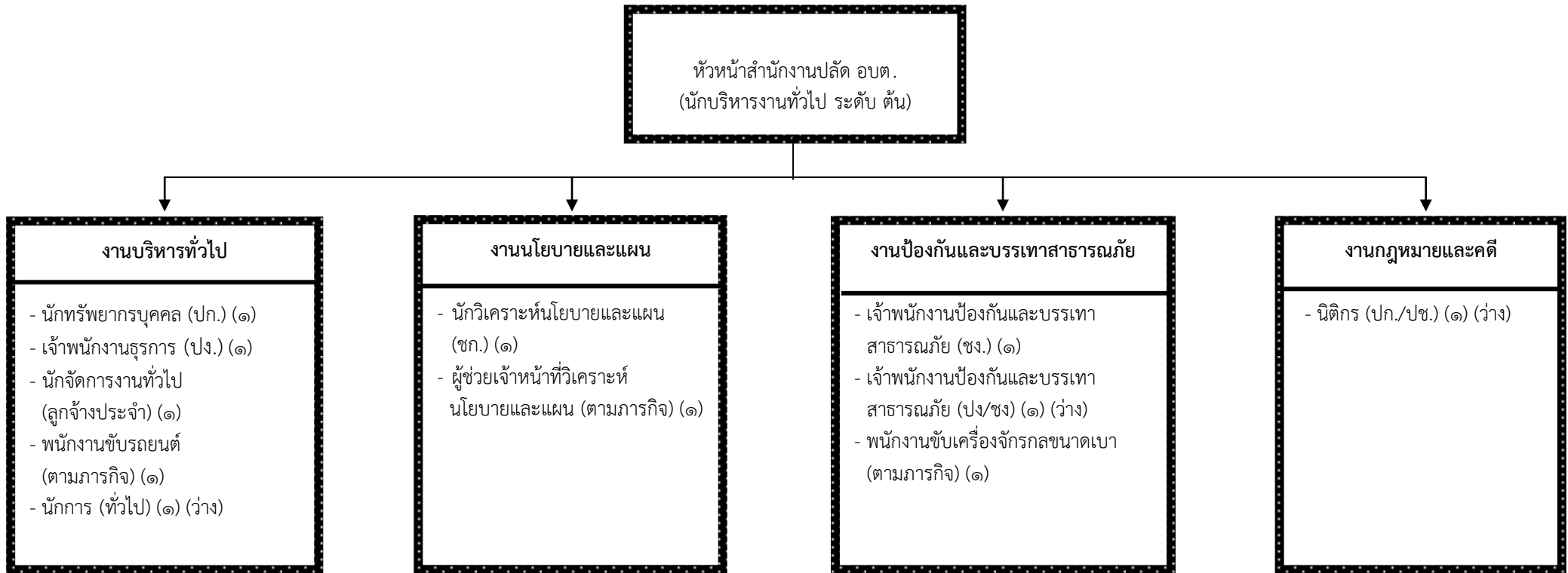
ที่	ชื่อสายงาน	ระดับตำแหน่ง	จำนวนทั้งหมด	จำนวนที่มีอยู่ปัจจุบัน		อัตราตำแหน่งที่คาดว่าจะต้องใช้ในช่วงระยะเวลา ๓ ปีข้างหน้า			อัตรากำลังคน เพิ่ม/ลด			ภาระค่าใช้จ่ายที่เพิ่มขึ้น (๒)			ค่าใช้จ่ายรวม (๓)			หมายเหตุ
				จำนวน (คน)	เงินเดือน (๑)	๒๕๕๘	๒๕๕๙	๒๕๖๐	๒๕๕๘	๒๕๕๙	๒๕๖๐	๒๕๕๘	๒๕๕๙	๒๕๖๐	๒๕๕๘	๒๕๕๙	๒๕๖๐	
กองการศึกษา ศาสนาและวัฒนธรรม																		
๑	ผู้อำนวยการกองการศึกษา ศาสนาและวัฒนธรรม (นักบริหารงานการศึกษา) (ว่าง)	ต้น	๑	-	๒๘๘,๒๐๐	๑	๑	๑	-	-	-	๑๓,๙๒๐	๑๒,๓๖๐	๑๓,๖๒๐	๓๐๒,๑๒๐	๓๑๔,๔๘๐	๓๒๘,๑๐๐	
๒	นักวิชาการศึกษา (ว่าง)	ปก./ชก.	๑	๑	๑๗๗,๖๖๐	๑	๑	๑	-	-	-	๘,๕๘๐	๑๑,๓๔๐	๑๓,๗๔๐	๑๘๖,๒๔๐	๑๙๗,๕๘๐	๒๑๑,๓๒๐	
๓	ครูผู้ดูแลเด็ก	ครูผู้ช่วย	๑	๑		-	๑	๑	-	-	-	-	-	-	-	-	-	เงินอุดหนุน
	พนักงานจ้างตามภารกิจ																	
๔	ผู้ช่วยเจ้าหน้าที่กีฬาและนันทนาการ (ว่าง)	-	๑	-	-	-	-	-	-๑	-	-	-	-	-	-	-	-	ยุบเลิก
๕	ผู้ช่วยหัวหน้าศูนย์พัฒนาเด็กเล็ก	-	๑	๑	๑๘๙,๗๒๐	๑	๑	๑	-	-	-	-	-	-	-	-	-	เงินอุดหนุน
๖	ผู้ช่วยครูผู้ดูแลเด็ก	-	๒	๑	๑๑๖,๗๖๐	๒	๒	๒	-	-	-	-	-	-	-	-	-	เงินอุดหนุน
	พนักงานจ้างทั่วไป																	
๗	คนครัว	-	๑	๑	๑๒๐,๐๐๐	๑	๑	๑	-	-	-	๐	๐	๐	๑๒๐,๐๐๐	๑๒๐,๐๐๐	๑๒๐,๐๐๐	
กองสวัสดิการสังคม																		
๑	ผู้อำนวยการกองสวัสดิการสังคม (นักบริหารงานสวัสดิการสังคม)	ต้น	๑	๑	๓๑๘,๒๔๐	๑	๑	๑	-	-	-	๙,๙๖๐	๑๗,๕๒๐	๕,๖๔๐	๓๒๘,๒๐๐	๓๔๕,๗๒๐	๓๕๑,๓๖๐	
๒	นักพัฒนาชุมชน	ปก./ชก.	๑	๑	๑๗๗,๖๖๐	๑	๑	๑	-	-	-	๘,๕๘๐	๑๑,๓๔๐	๑๓,๗๔๐	๑๘๖,๒๔๐	๑๙๗,๕๘๐	๒๑๑,๓๒๐	
	พนักงานจ้างตามภารกิจ																	
๔	ผู้ช่วยนักพัฒนาชุมชน	-	๑	๑	๑๙๘,๗๒๐	๑	๑	๑	-	-	-	๓,๒๔๐	๕,๘๘๐	๖,๐๐๐	๒๐๑,๙๖๐	๒๐๗,๘๔๐	๒๑๓,๘๔๐	
๕	ผู้ช่วยเจ้าพนักงานพัฒนาชุมชน	-	๑	-	-	-	-	-	-๑	-	-	-	-	-	-	-	-	ยุบเลิก
(๔)	รวม		๔๔	๔๔	๘,๓๘๓,๑๗๐	๔๔	๔๔	๔๔	๐	๐	๐	๑๗๓,๔๐๐	๒๓๗,๐๖๐	๒๑๓,๓๐๐	๖,๕๗๒,๑๓๐	๖,๘๐๙,๑๙๐	๗,๐๒๒,๔๙๐	
(๕)	ประมาณการประโยชน์ตอบแทนอื่น ๒๐%														๑,๓๑๑,๕๒๖	๑,๓๖๑,๘๓๘	๑,๔๐๔,๔๙๘	
(๖)	รวมเป็นค่าใช้จ่ายบุคคลทั้งสิ้น														๗,๘๘๖,๕๕๖	๘,๑๗๑,๐๒๘	๘,๔๒๖,๙๘๘	
(๗)	งบประมาณรายจ่ายประจำปี (๕%)														๒๑,๕๐๐,๐๐๐	๒๒,๘๕๕,๐๐๐	๒๓,๙๙๗,๗๕๐	
(๘)	คิดร้อยละ ๔๐ งบประมาณรายจ่ายประจำปี														๓๖.๖๘	๓๕.๗๕	๓๕.๑๒	

๑๐. แผนภูมิโครงสร้างการแบ่งส่วนราชการตามแผนอัตรากำลัง ๓ ปี

โครงสร้างส่วนราชการองค์การบริหารส่วนตำบลกันตังใต้

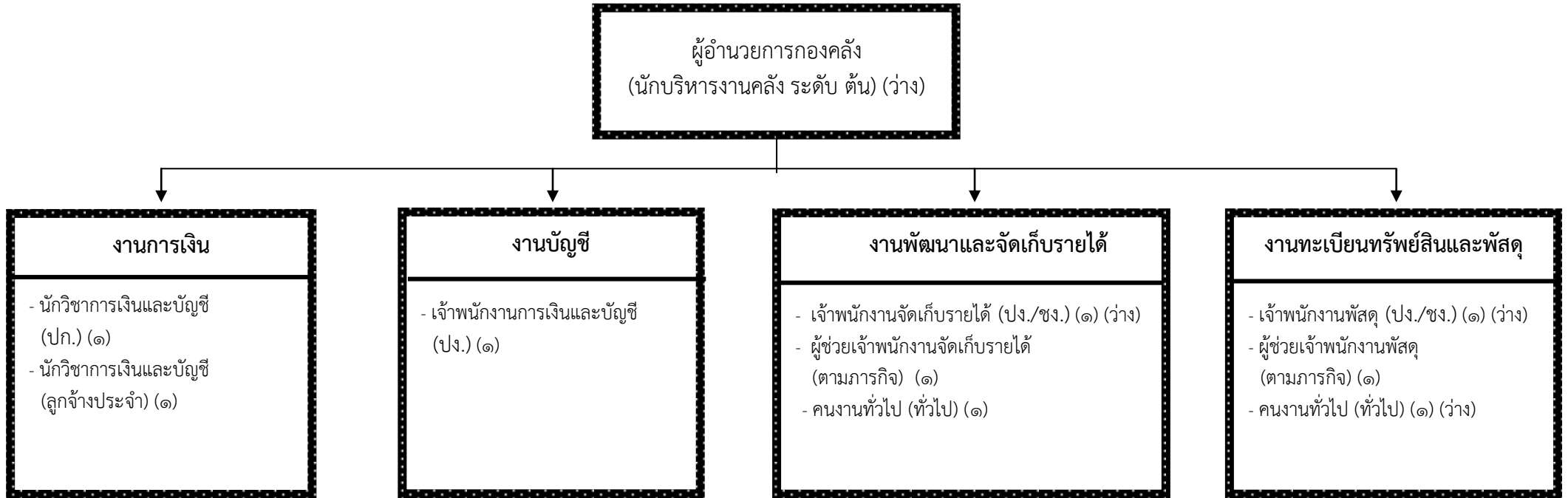


โครงสร้างสำนักงานปลัด อบต.



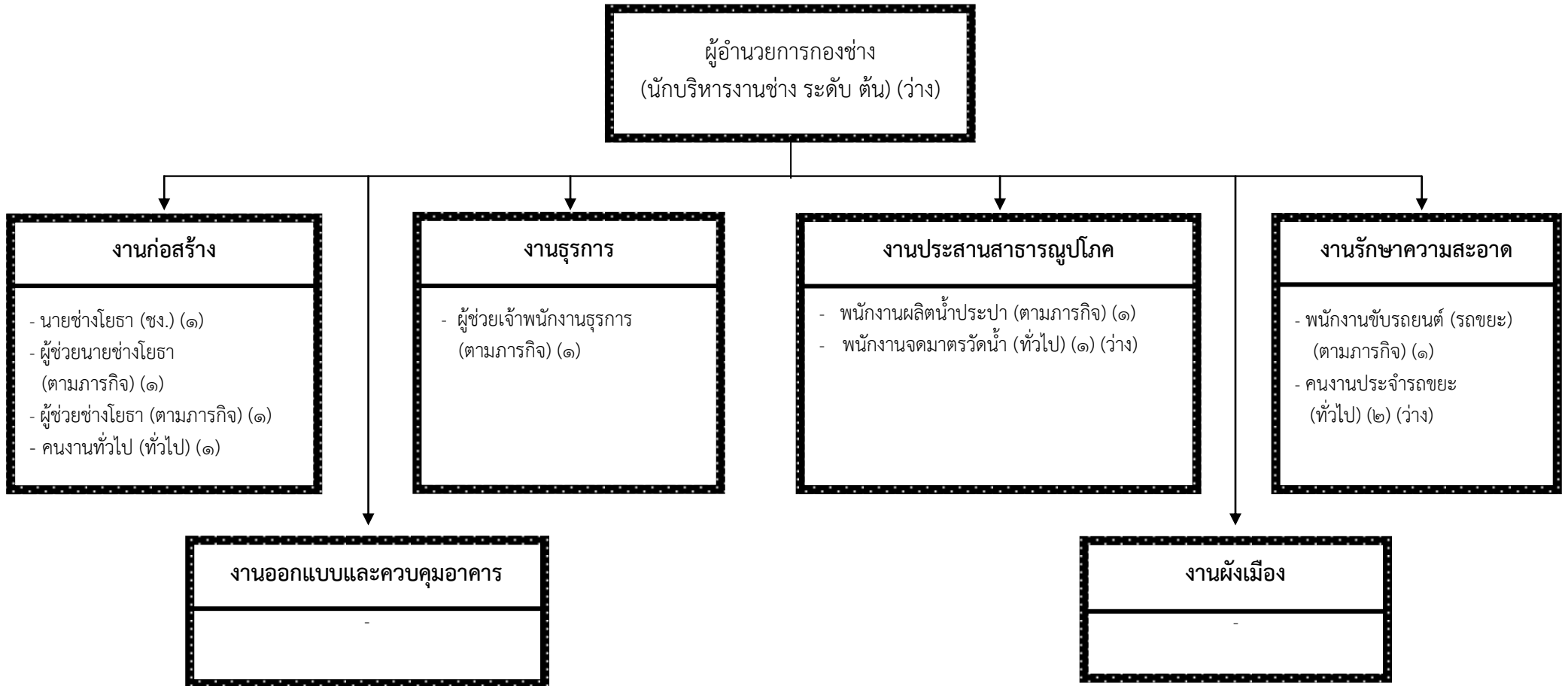
ระดับ	สูง	กลาง	ต้น	เชี่ยวชาญ	ชำนาญการพิเศษ	ชำนาญการ	ปฏิบัติการ	อาวุโส	ชำนาญงาน	ปฏิบัติงาน	ลูกจ้างประจำ	พนักงานจ้างตามภารกิจ	พนักงานจ้างทั่วไป
จำนวน	-	-	๑	-	-	๑	๑	-	๑	๑	๑	๓	-

โครงสร้างองค์กร



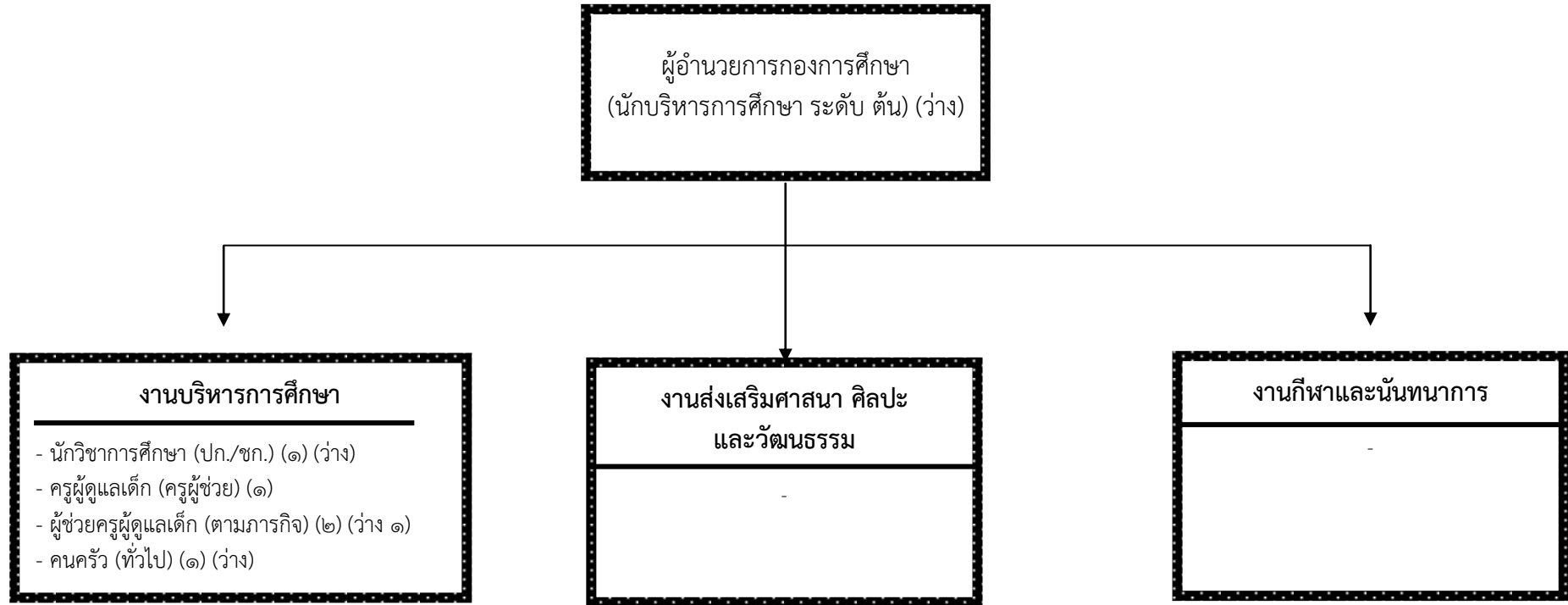
ระดับ	สูง	กลาง	ต้น	เชี่ยวชาญ	ชำนาญการพิเศษ	ชำนาญการ	ปฏิบัติการ	อาวุโส	ชำนาญงาน	ปฏิบัติงาน	ลูกจ้างประจำ	พนักงานจ้างตามภารกิจ	พนักงานจ้างทั่วไป
จำนวน	-	-	๑	-	-	-	๑	-	-	๑	๑	๓	-

โครงสร้างกองช่าง



ระดับ	สูง	กลาง	ต้น	เชี่ยวชาญ	ชำนาญการพิเศษ	ชำนาญการ	ปฏิบัติการ	อาวุโส	ชำนาญงาน	ปฏิบัติงาน	ลูกจ้างประจำ	พนักงานจ้างตามภารกิจ	พนักงานจ้างทั่วไป
จำนวน	-	-	-	-	-	-	-	-	๑	-	-	๕	๑

โครงสร้างกองการศึกษา ศาสนา และวัฒนธรรม



ระดับ	สูง	กลาง	ต้น	เชี่ยวชาญ	ชำนาญ การพิเศษ	ชำนาญการ	ปฏิบัติการ	อาวุโส	ชำนาญงาน	ปฏิบัติงาน	ลูกจ้างประจำ	พนักงานจ้าง ตามภารกิจ	พนักงานจ้าง ทั่วไป
จำนวน	-	-	-	-	-	-	-	-	-	-	-	๑	-

ระดับ	ครูผู้ช่วย	ครู คศ. ๑	ครู คศ. ๒	ครู คศ. ๓	ครู คศ. ๔	ครู คศ. ๕
จำนวน	๑	-	-	-	-	-

๑๑. บัญชีแสดงจัดคนลงสู่ตำแหน่งและธรรกำหนดเลขที่ตำแหน่งในส่วนราชการ

บัญชีการจัดคนลงสู่ตำแหน่งกรอบอัตรากำลังใหม่ (พนักงานส่วนตำบล / ลูกจ้างประจำ/พนักงานจ้าง)
ขององค์การบริหารส่วนตำบลกันตังใต้ อำเภอกันตัง จังหวัดตรัง

ลำดับ ที่	ชื่อ - สกุล	คุณวุฒิ	กรอบอัตรากำลังเดิม			กรอบอัตรากำลังใหม่			เงินเดือน			หมายเหตุ
			เลขที่ตำแหน่ง	ตำแหน่ง	ระดับ	เลขที่ตำแหน่ง	ตำแหน่ง	ระดับ	เงินเดือน	เงินประจำ ตำแหน่ง	เงินเพิ่มอื่นๆ/ เงินค่าตอบแทน	
๑	นางสาวอรพินท์ บุชบา	ปริญญาโท รัฐศาสตรมหาบัณฑิต สาขาวิชารัฐศาสตร์	๐๐-๐๑๐๑-๐๐๑	ปลัด อบต. (นักบริหารงาน อบต.)	๘	๑๔-๓-๐๐-๑๑๐๑-๐๐๑	นักบริหารงานท้องถิ่น	กลาง	๓๘๒,๘๐๐	๗๙,๘๐๐	๗๙,๘๐๐	๕๔๒,๔๐๐
๒	นายปัญญา แดหวา	ปริญญาโท รัฐประศาสนศาสตร มหาบัณฑิต สาขาวิชาการ ปกครองท้องถิ่น	๐๐-๐๑๐๑-๐๐๒	รองปลัด อบต. (นักบริหารงาน อบต.)	๗	๑๔-๓-๐๐-๑๑๐๑-๐๐๒	นักบริหารงานท้องถิ่น	ต้น	๓๔๒,๘๔๐	๔๒,๐๐๐		๓๘๔,๘๔๐

ลำดับ ที่	ชื่อ - สกุล	คุณวุฒิ	กรอบอัตรากำลังเดิม			กรอบอัตรากำลังใหม่			เงินเดือน			หมายเหตุ
			เลขที่ตำแหน่ง	ตำแหน่ง	ระดับ	เลขที่ตำแหน่ง	ตำแหน่ง	ระดับ	เงินเดือน	เงินประจำ ตำแหน่ง	เงินเพิ่มอื่นๆ/ เงินค่าตอบแทน	
สำนักงานปลัดองค์การบริหารส่วนตำบล												
พนักงานส่วนตำบล												
๓	น.ส.เรืองรัตน์ ชัดสาภาบุญณ์	ปริญญาโท รัฐประศาสนศาสตร มหาบัณฑิต สาขาวิชาการปกครอง ท้องถิ่น	๐๑-๐๑๐๒-๐๐๑	หัวหน้าสำนักงานปลัด (นักบริหารงานทั่วไป)	๗	๑๔-๓-๐๑-๒๑๐๑-๐๐๑	หัวหน้าสำนักงานปลัด (นักบริหารงานทั่วไป)	ต้น	๓๒๓,๖๔๐	๔๒,๐๐๐	-	๓๖๕,๖๔๐
๖	นางศิริพันธ์ ธิลาพันธ์สิทธิ	ปริญญาตรี บริหารธุรกิจ คอมพิวเตอร์	๐๑-๐๒๐๘-๐๐๑	บุคลากร	๕	๑๔-๓-๐๑-๓๑๐๒-๐๐๑	นักทรัพยากรบุคคล	ปฏิบัติ การ	๒๔๔,๘๖๐	-	-	๒๔๔,๘๖๐
๔	น.ส.นงนุช ด้วงเรือง	ปริญญาตรี บริหารธุรกิจการบัญชี	๐๑-๐๒๐๑-๐๐๑	เจ้าหน้าที่วิเคราะห์ นโยบายและแผน	๗๖	๑๔-๓-๐๑-๓๑๐๓-๐๐๑	นักวิเคราะห์ นโยบายและแผน	ชำนาญ การ	๒๘๘,๒๔๐	-	-	๒๘๘,๒๔๐
๗	-ว่าง-	-	๐๑-๐๒๐๒-๐๐๑	นิติกร	๓-๕/๖	๑๔-๓-๐๑-๓๑๐๕-๐๐๑	นิติกร	ปก./ ชก.	๑๗๗,๖๖๐	-	-	ว่างเต็ม
๕	นายอนันต์ วันแรก	ปริญญาตรี รัฐประศาสนศาสตร บัณฑิต (สาขาวิชาการ ปกครองท้องถิ่น)	๐๑-๐๒๒๒-๐๐๑	เจ้าพนักงานป้องกัน และบรรเทาสาธารณภัย	๖๖	๑๔-๓-๐๑-๔๘๐๕-๐๐๑	เจ้าพนักงานป้องกัน และบรรเทาสาธารณภัย	ชำนาญ งาน	๓๒๙,๙๔๐	-	-	๓๒๙,๙๔๐
๘	-ว่าง-	-	๐๑-๐๒๒๒-๐๐๒	เจ้าพนักงานป้องกัน และบรรเทาสาธารณภัย	๒-๔/๕	๑๔-๓-๐๑-๔๘๐๕-๐๐๒	เจ้าพนักงานป้องกัน และบรรเทาสาธารณภัย	ปง./ชง.	๑๔๘,๕๙๐	-	-	ว่างเต็ม
๙	นางสุดารัตน์ อุปลา	ปริญญาตรี บริหารธุรกิจ คอมพิวเตอร์	๐๑-๐๒๑๒-๐๐๑	เจ้าพนักงานธุรการ	๒	๑๔-๓-๐๑-๔๑๐๑-๐๐๑	เจ้าพนักงานธุรการ	ปฏิบัติ งาน	๑๕๘,๓๔๐	-	-	๑๕๘,๓๔๐
ลูกจ้างประจำ												
๑๐	นายธีระศักดิ์ หวอตะเห	ปริญญาตรี รัฐประศาสนศาสตร บัณฑิต (สาขาวิชา การปกครองท้องถิ่น)	-	เจ้าหน้าที่บริหาร งานทั่วไป	-	-	นักจัดการงานทั่วไป	-	๒๒๙,๒๐๐	-	-	๒๒๙,๒๐๐

ลำดับ ที่	ชื่อ - สกุล	คุณวุฒิ	กรอบอัตราเก่าเดิม			กรอบอัตราค่าจ้างใหม่			เงินเดือน			หมายเหตุ
			เลขที่ตำแหน่ง	ตำแหน่ง	ระดับ	เลขที่ตำแหน่ง	ตำแหน่ง	ระดับ	เงินเดือน	เงินประจำ ตำแหน่ง	เงินเพิ่มอื่นๆ/ เงินค่าตอบแทน	
พนักงานจ้างตามภารกิจ												
๑๑	น.ส.พรลภัส บุญเจริญ	ปริญญาตรี รัฐศาสตรบัณฑิต สาขาวิชารัฐศาสตร์	-	ผู้ช่วยเจ้าหน้าที่ วิเคราะห์นโยบายและ แผน	-	-	ผู้ช่วยเจ้าหน้าที่วิเคราะห์ นโยบายและแผน	-	๒๑๘,๘๘๐	-	-	๒๑๘,๘๘๐
๑๓	-	-	-	ผู้ช่วยเจ้าพนักงาน ป้องกันและบรรเทาสา ธารณภัย	-	-	-	-	-	-	-	ยิบเล็ก
๑๔	นายปรีชา แซ่เลี้ยว	มัธยมศึกษาปีที่ ๖	-	พนักงานขับรถยนต์	-	-	พนักงานขับรถยนต์	-	๑๕๓,๑๒๐	-	-	๑๕๓,๑๒๐
๑๕	-	-	-	พนักงานขับรถยนต์	-	-	-	-	-	-	-	ยิบเล็ก
๑๖	นายสมนึก จันทร์เทศ	มัธยมศึกษาปีที่ ๖	-	พนักงานขับ เครื่องจักรกลขนาดเบา	-	-	พนักงานขับเครื่องจักรกล ขนาดเบา	-	๑๕๙,๔๒๐	-	-	๑๕๙,๔๒๐
พนักงานจ้างทั่วไป												
๑๗	-ว่าง-	-	-	นักการภารโรง	-	-	นักการภารโรง	-	๑๒๐,๐๐๐	-	-	ว่างเต็ม

ลำดับ ที่	ชื่อ - สกุล	คุณวุฒิ	กรอบอัตรากำลังเดิม			กรอบอัตรากำลังใหม่			เงินเดือน			หมายเหตุ
			เลขที่ตำแหน่ง	ตำแหน่ง	ระดับ	เลขที่ตำแหน่ง	ตำแหน่ง	ระดับ	เงินเดือน	เงินประจำ ตำแหน่ง	เงินเพิ่มอื่นๆ/ เงินค่าตอบแทน	
กองคลัง												
พนักงานส่วนตำบล												
๑๘	-ว่าง-	ได้รับปริญญาตรี หรือ เทียบเท่าได้ไม่ต่ำกว่า นี้ ทางบัญชี พาณิชยศาสตร์ เศรษฐศาสตร์ หรือ ทางอื่นที่ ก.อบต. กำหนดว่าใช้เป็น คุณสมบัติเฉพาะ สำหรับตำแหน่งนี้ได้	๐๔-๐๑๐๓-๐๐๑	ผู้อำนวยการกองคลัง (นักบริหารงานการคลัง)	๗	๑๔-๓-๐๔-๒๑๐๒-๐๐๑	ผู้อำนวยการกองคลัง (นักบริหารงานการคลัง)	ต้น	๒๓๘,๘๐๐	-	-	ว่างเดิม
๑๙	น.ส.สุลัดดา กันตังกุล	ปริญญาโท บริหารธุรกิจ มหาบัณฑิต	๐๔-๐๓๐๗-๐๐๑	นักวิชาการเงินและบัญชี	๕	๑๔-๓-๐๔-๓๒๐๑-๐๐๑	นักวิชาการเงินและบัญชี	ปฏิบัติ การ	๒๕๘,๑๒๐	-	-	๒๕๘,๑๒๐
๒๐	นางสาวหนึ่งฤทัย สิทธิชัย	ปริญญาตรี สาขาการบัญชี	๐๔-๐๓๐๓-๐๐๑	เจ้าพนักงานการเงิน และบัญชี	๒	๑๔-๓-๐๔-๔๒๐๑-๐๐๑	เจ้าพนักงานการเงิน และบัญชี	ปฏิบัติ งาน	๑๕๘,๓๔๐	-	-	๑๕๘,๓๔๐
๒๑	- ว่าง -	ปวส., /ปวท., อนุปริญญาหรือ เทียบเท่าได้ไม่ต่ำกว่า นี้ทางบัญชี พาณิชยการ เลขานุการ การตลาด การขาย การธนาคาร และธุรกิจการเงิน การจัดการ การ บริหารธุรกิจ คอมพิวเตอร์ หรือ ทางอื่นที่ ก.อบต. กำหนด	๐๔-๐๓๐๙-๐๐๑	เจ้าพนักงานจัดเก็บรายได้	๒-๔/๕	๑๔-๓-๐๔-๔๒๐๔-๐๐๑	เจ้าพนักงานจัดเก็บรายได้	ปง./ชง.	๑๔๘,๕๙๐	-	-	ว่างเดิม

ลำดับ ที่	ชื่อ - สกุล	คุณวุฒิ	กรอบอัตรากำลังเดิม			กรอบอัตรากำลังใหม่			เงินเดือน			หมายเหตุ
			เลขที่ตำแหน่ง	ตำแหน่ง	ระดับ	เลขที่ตำแหน่ง	ตำแหน่ง	ระดับ	เงินเดือน	เงินประจำ ตำแหน่ง	เงินเพิ่มอื่นๆ/ เงินค่าตอบแทน	
กองคลัง												
พนักงานส่วนตำบล												
๒๒	- ว้าง -	ปวช./ปวส.หรือเทียบได้ ไม่ต่ำกว่านี้ทางบัญชี เลขานุการเทคนิค การตลาด การธนาคาร และธุรกิจการเงิน เทคนิควิศวกรรมโยธา เทคนิคเขียนแบบ วิศวกรรมเครื่องกล พาณิชย์การ บริหารธุรกิจ การ จัดการทั่วไป ช่างโยธา ก่อสร้าง ช่างเครื่องกล หรือทางอื่นที่ ก.อบต. กำหนด	๐๔-๐๓๑๓-๐๐๑	เจ้าพนักงานพัสดุ	๒-๔/๕	๑๔-๓-๐๔-๔๒๐๑-๐๐๑	เจ้าพนักงานพัสดุ	ปง./ชง.	๑๔๘,๕๙๐	-	-	ว่างเดิม
๒๓	-	-	๐๔-๐๒๑๑-๐๐๑	เจ้าหน้าที่ธุรการ	๑-๓/๔	-	-	-	-	-	-	ยุบเลิก
ลูกจ้างประจำ												
๒๔	นางสาวมัทนา จิตฉลาด	ปริญญาตรี บริหารธุรกิจบัณฑิต (สาขาวิชา บริหารธุรกิจ)	-	นักวิชาการเงินและบัญชี	-	-	นักวิชาการเงินและบัญชี	-	๒๒๙,๒๐๐	-	-	๒๒๙,๒๐๐
พนักงานจ้างตามภารกิจ												
๒๕	นางลดาวัลย์ วิเชียรสกล	ปริญญาตรี สาขา เลขานุการ	-	ผู้ช่วยเจ้าพนักงานพัสดุ	-	-	ผู้ช่วยเจ้าพนักงานพัสดุ	-	๑๗๕,๙๒๐	-	-	๑๗๕,๙๒๐
๒๖	นางสาวจุใจ ทองชู	ปริญญาตรี สาขาบริหารทรัพยากร มนุษย์	-	ผู้ช่วยเจ้าพนักงาน จัดเก็บรายได้	-	-	ผู้ช่วยเจ้าพนักงาน จัดเก็บรายได้	-	๑๖๔,๔๐๐	-	-	๑๖๔,๔๐๐

ลำดับ ที่	ชื่อ - สกุล	คุณวุฒิ	กรอบอัตราเก่าเดิม			กรอบอัตราค่าจ้างใหม่			เงินเดือน			หมายเหตุ
			เลขที่ตำแหน่ง	ตำแหน่ง	ระดับ	เลขที่ตำแหน่ง	ตำแหน่ง	ระดับ	เงินเดือน	เงินประจำ ตำแหน่ง	เงินเพิ่มอื่นๆ/ เงินค่าตอบแทน	
กองช่าง												
พนักงานจ้างตามภารกิจ												
๓๒	นายอุดม หวอตะเห	ประกาศนียบัตรวิชาชีพ ชั้นสูง (ปวส.)	-	ผู้ช่วยนายช่างโยธา	-	-	ผู้ช่วยนายช่างโยธา	-	๑๕๙,๔๒๐	-	-	๑๕๙,๔๒๐
๓๓	นายวีระวุธ ทองชู	ประกาศนียบัตรวิชาชีพ (ปวช.)	-	ผู้ช่วยช่างโยธา	-	-	ผู้ช่วยช่างโยธา	-	๑๕๙,๔๒๐	-	-	๑๕๙,๔๒๐
๓๔	-	-	-	ผู้ช่วยช่างไฟฟ้า	-	-	-	-	-	-	-	ยุบเลิก
๓๕	นางจารุณี เม่งเอียด	ประกาศนียบัตรวิชาชีพ ชั้นสูง (ปวส.)	-	ผู้ช่วย เจ้าพนักงานธุรการ	-	-	ผู้ช่วย เจ้าพนักงานธุรการ	-	๑๕๙,๔๒๐	-	-	๑๕๙,๔๒๐
๓๖	-	-	-	ผู้ช่วยเจ้าหน้าที่ การประปา	-	-	-	-	-	-	-	ยุบเลิก
๓๗	นายอรุณ จิตต์แก้ว	ประถมศึกษาปีที่ ๖	-	พนักงานขับรถขยะ	-	-	พนักงานขับรถขยะ	-	๑๕๗,๕๖๐	-	-	๑๕๗,๕๖๐
๓๘	นายสมพงษ์ อันทอง	ปริญญาตรี รัฐประศาสนศาสตรบัณฑิต	-	พนักงานผลิตน้ำประปา	-	-	พนักงานผลิตน้ำประปา	-	๑๕๙,๔๒๐	-	-	๑๕๙,๔๒๐
พนักงานจ้างทั่วไป												
๓๙	-ว่าง-	-	-	คนงานประจำรถขยะ	-	-	คนงานประจำรถขยะ	-	๑๒๐,๐๐๐	-	-	ว่างเดิม
๔๐	-ว่าง-	-	-	คนงานประจำรถขยะ	-	-	คนงานประจำรถขยะ	-	๑๒๐,๐๐๐	-	-	ว่างเดิม
๔๑	-ว่าง-	-	-	พนักงานจตมาตรวัดน้ำ	-	-	พนักงานจตมาตรวัดน้ำ	-	๑๒๐,๐๐๐	-	-	ว่างเดิม
๔๒	นายสุชล ทองเกล้า	ประถมศึกษาปีที่ ๖	-	คนงานทั่วไป	-	-	คนงานทั่วไป	-	๑๒๐,๐๐๐	-	-	๑๒๐,๐๐๐

ลำดับ ที่	ชื่อ - สกุล	คุณวุฒิ	กรอบอัตราเก่าเดิม			กรอบอัตราค่าใหม่			เงินเดือน			หมายเหตุ
			เลขที่ตำแหน่ง	ตำแหน่ง	ระดับ	เลขที่ตำแหน่ง	ตำแหน่ง	ระดับ	เงินเดือน	เงินประจำ ตำแหน่ง	เงินเพิ่มอื่นๆ/ เงินค่าตอบแทน	
ส่วนการศึกษา ศาสนา และวัฒนธรรม												
พนักงานส่วนตำบล												
๔๓	-ว่าง-	ได้รับปริญญาตรีหรือเทียบได้ไม่ต่ำกว่านี้ทางการศึกษา หรือทางอื่นที่ ก.อบต.กำหนด	๐๘-๐๑๐๘-๐๐๑	นักบริหารการศึกษา (หัวหน้าส่วนการศึกษา)	๖	๑๔-๓-๐๘-๒๑๐๗-๐๐๑	ผู้อำนวยการกองการศึกษา (นักบริหารการศึกษา)	ต้น	๒๘๘,๒๐๐	-	-	ว่างเดิม
๔๔	-ว่าง-	ได้รับปริญญาตรีหรือเทียบได้ไม่ต่ำกว่านี้ทางการศึกษา หรือทางอื่นที่ ก.อบต.กำหนด	๐๘-๐๘๐๕-๐๐๑	นักวิชาการศึกษา	๖ว	๐๑-๐๘๐๕-๐๐๑	นักวิชาการศึกษา	ปก./ชก.	๑๗๗,๖๖๐	-	-	ว่างเดิม
๔๕	น.ส.สุพิชญา สุวรรณรัตน์	ปริญญาตรี ครุศาสตรบัณฑิต วิชาเอกการศึกษา ปฐมวัย	๙๒-๒-๐๒๓๒	ครูผู้ดูแลเด็ก	ครู ผู้ ช่วย	๙๒-๒-๐๒๓๒	ครูผู้ดูแลเด็ก	ครู ผู้ ช่วย	-	-	-	เงิน อุดหนุน
พนักงานจ้างตามภารกิจ												
๔๖	-	-	-	จนท.กีฬาและนันทนาการ	-	-	-	-	-	-	-	ยุบเลิก
๔๗	-ว่าง-	ได้รับปริญญาตรีหรือเทียบได้ไม่ต่ำกว่านี้ทางการศึกษา หรือทางอื่นที่ ก.อบต.กำหนด	-	ผู้ช่วยหัวหน้าศูนย์พัฒนาเด็กเล็ก	-	-	ผู้ช่วยหัวหน้าศูนย์พัฒนาเด็กเล็ก	-	-	-	-	เงิน อุดหนุน
๔๘	นางกาญจนา จรุงสุจริตกุล	ปริญญาตรี ศึกษาศาสตรบัณฑิต วิชาเอกการศึกษา ปฐมวัย	-	ผู้ช่วยครูผู้ดูแลเด็ก	-	-	ผู้ช่วยครูผู้ดูแลเด็ก	-	-	-	-	เงิน อุดหนุน
๔๙	-ว่าง-	ประกาศนียบัตรวิชาชีพชั้นสูง (ปวส.)	-	ผู้ช่วยครูผู้ดูแลเด็ก	-	-	ผู้ช่วยครูผู้ดูแลเด็ก	-	-	-	-	เงิน อุดหนุน

๑๒. แนวทางการพัฒนาข้าราชการหรือพนักงานส่วนท้องถิ่น

พนักงานส่วนตำบลในสังกัดองค์การบริหารส่วนตำบลกันตังใต้ จะพึงปฏิบัติหน้าที่ด้วยความซื่อสัตย์ สุจริตอย่างเต็มกำลังความสามารถ ด้วยความรอบคอบ รวดเร็ว ขยันหมั่นเพียร โดยคำนึงถึงประโยชน์ของราชการและให้บริการประชาชนอย่างเสมอภาค

องค์การบริหารส่วนตำบลกันตังใต้ จะกำหนดแนวทางพัฒนาพนักงานส่วนตำบลโดยการจัดทำแผนการพัฒนาพนักงานส่วนตำบล เพื่อเพิ่มพูนความรู้ ทักษะทัศนคติ มีคุณธรรมและจริยธรรม อันจะทำให้การปฏิบัติหน้าที่ของพนักงานส่วนตำบลเป็นไปอย่างมีประสิทธิภาพ โดยให้พนักงานส่วนตำบลทุกคน ทุกตำแหน่งได้มีโอกาสที่จะได้รับการพัฒนาภายในช่วงระยะเวลาตามแผนอัตรากำลัง ๓ ปี ทั้งนี้ วิธีการพัฒนา อาจใช้วิธีการใดวิธีการหนึ่ง หรือหลายวิธีก็ได้ เช่น การปฐมนิเทศ การฝึกอบรม การศึกษาหรือดูงาน การประชุมเชิงปฏิบัติการ ฯลฯ

ในการบริหารงานขององค์กรต่างๆ ทรัพยากรทางการบริหารที่สำคัญที่สุดขององค์กรก็คือ ทรัพยากรมนุษย์ขององค์กร เนื่องจากทรัพยากรมนุษย์เป็นผู้ใช้ทรัพยากรทางการบริหารอื่นๆ ขององค์กรในการดำเนินงานให้บรรลุผลตามวัตถุประสงค์ที่กำหนดไว้อย่างมีประสิทธิภาพและประสิทธิผล นอกจากนี้ ปริมาณงานและคุณภาพของบุคลากรก็เป็นปัจจัยสำคัญต่อความสำเร็จขององค์กร ซึ่งการที่องค์กรจะสามารถรักษาความสมดุลระหว่างปริมาณคนและปริมาณงานและคุณภาพของบุคลากรให้เหมาะสมได้อย่างต่อเนื่อง องค์กรจะต้องมีการวางแผนการใช้กำลังคนอย่างเหมาะสม และมีการพัฒนาบุคลากรในทุกระดับขององค์กรให้มีศักยภาพอย่างต่อเนื่องและสม่ำเสมอ

องค์การบริหารส่วนตำบลกันตังใต้ ได้เล็งเห็นความสำคัญของบุคลากรผู้ปฏิบัติงานในองค์กร อันได้แก่ พนักงานส่วนตำบล ลูกจ้างประจำ และพนักงานจ้างในสังกัด ซึ่งจะเป็นผู้ขับเคลื่อนภารกิจและยุทธศาสตร์ของหน่วยงานให้สำเร็จผลตามจุดมุ่งหมายของการพัฒนาที่กำหนดไว้ จึงได้กำหนดแนวทางในการพัฒนาบุคลากรของหน่วยงานไว้ดังนี้

(๑) จัดส่งบุคลากรเข้ารับการฝึกอบรม หรือการประชุมสัมมนา หรือการประชุมเชิงปฏิบัติการตามหน่วยงานต่าง ๆ โดยเฉพาะการฝึกอบรมตามสายงานของตนกับสถาบันพัฒนาบุคลากรท้องถิ่น กรมส่งเสริมการปกครองท้องถิ่น การเข้ารับการฝึกอบรมที่หน่วยงานของรัฐหรือสถาบันการศึกษา จัดขึ้น เพื่อพัฒนาทักษะความสามารถของบุคลากรให้สามารถปฏิบัติหน้าที่ได้อย่างมีประสิทธิภาพและประสิทธิผล

(๒) จัดให้มีการฝึกอบรมหรือการประชุมสัมมนาบุคลากรในสังกัด โดยองค์การบริหารส่วนตำบลกันตังใต้เป็นผู้จัดอบรมเองหรือร่วมกับองค์กรปกครองส่วนท้องถิ่นใกล้เคียงเพื่อพัฒนาทักษะความรู้ความสามารถในการปฏิบัติงานเฉพาะด้านหรือเฉพาะสายงานของบุคลากร.

(๓) ส่งเสริมและสนับสนุนให้มีการแลกเปลี่ยนความรู้ หรือประสบการณ์ในการทำงานระหว่างเจ้าหน้าที่ท้องถิ่นด้วยกันเอง หรือผู้ชำนาญงานหรือผู้เชี่ยวชาญจากส่วนราชการอื่น ๆ ตลอดจนจนถึงการขอรับคำแนะนำปรึกษาจากผู้กำกับดูแล หน่วยงานตรวจสอบอื่น ๆ เช่น สำนักงานตรวจเงินแผ่นดิน เป็นต้น

(๔) จัดให้มีการศึกษาดูงานขององค์กรปกครองส่วนท้องถิ่นอื่น หรือหน่วยงานอื่น ทั้งภาครัฐและภาคเอกชนที่เป็นแบบอย่างที่ดีในการบริหารจัดการองค์กรหรือการพัฒนาท้องถิ่นในด้านต่างๆ เพื่อให้บุคลากรสามารถนำความรู้และประสบการณ์ที่ได้รับ มาปรับใช้หรือประยุกต์ใช้ในการปฏิบัติงาน อันจะเป็นการเพิ่มประสิทธิผลการทำงานให้สูงขึ้น

- (๕) ส่งเสริมและสนับสนุนบุคลากรให้ตระหนักถึงการเป็นผู้รับใช้ประชาชนในพื้นที่ การให้บริการประชาชนด้วยความรวดเร็ว เสมอภาคและทั่วถึง อำนวยความสะดวกและลดขั้นตอนการ ให้บริการประชาชน เพื่อให้ประชาชนหรือผู้รับบริการได้รับความพึงพอใจจากการให้บริการของเจ้าหน้าที่
- (๖) ส่งเสริมและสนับสนุนการนำเทคโนโลยีสารสนเทศและการสื่อสารมาใช้ในการ ปฏิบัติงานมากขึ้น เพื่อลดขั้นตอนและระยะเวลาในการปฏิบัติงานหรือระยะเวลาในการให้บริการประชาชน ลดความซ้ำซ้อนของงานและการใช้ทรัพยากรที่ไม่จำเป็นลง อันจะเป็นการใช้งบประมาณของหน่วยงานให้ คุ่มค่ามากขึ้น
- (๗) ส่งเสริมและสนับสนุนให้บุคลากรพัฒนาองค์ความรู้ในวิชาชีพของตนอย่างต่อเนื่อง ผ่านการศึกษาทั้งในระบบและนอกระบบ รวมถึงการศึกษาตามอัธยาศัย เพื่อให้บุคลากรได้รับความรู้และ สามารถประยุกต์ใช้ความรู้ในการปฏิบัติงานให้มีประสิทธิภาพและประสิทธิผลยิ่งขึ้น และส่งเสริมให้ หน่วยงานเป็นองค์กรแห่งการเรียนรู้ต่อไป
- (๘) ส่งเสริมและสนับสนุนให้บุคลากรนำหลักเกณฑ์และวิธีการบริหารกิจการบ้านเมืองที่ ดีมาใช้อย่างต่อเนื่องและปฏิบัติตามหลักเกณฑ์ดังกล่าวให้สัมฤทธิ์ผลในทุกมิติหรือตัวชี้วัดที่รัฐบาลกำหนด

๑๓. ประกาศคุณธรรม จริยธรรมของข้าราชการหรือพนักงานส่วนท้องถิ่น

องค์การบริหารส่วนตำบลกันตังใต้ ได้ประกาศคุณธรรมจริยธรรมของพนักงานส่วนตำบล และลูกจ้าง ดังนี้

- ก. คุณธรรมจริยธรรมเกี่ยวกับการปฏิบัติหน้าที่ทั่วไปสำหรับพนักงานส่วนตำบลกันตังใต้
- ข้อ ๑ พึงปฏิบัติหน้าที่ด้วยความซื่อสัตย์สุจริต ตรงต่อเวลา และมุ่งผลสัมฤทธิ์ของงาน
 - ข้อ ๒ พึงละเว้นการแสวงหาประโยชน์จากตำแหน่งหน้าที่ราชการ
 - ข้อ ๓ พึงปฏิบัติหน้าที่อย่างมีคุณธรรม โปร่งใส ยอมรับความคิดเห็นของผู้อื่นและมีความรับผิดชอบตลอดจนคำนึงถึงประโยชน์ของประเทศชาติและประชาชนเป็นสำคัญ
 - ข้อ ๔ พึงวางตนเป็นกลางทางการเมือง ไม่เลือกปฏิบัติ และปฏิบัติงานอย่างเต็มความสามารถตามนโยบายของคณะผู้บริหาร
 - ข้อ ๕ พึงปฏิบัติงาน โดยยึดหลักประหยัด มีประสิทธิภาพและความเหมาะสม
 - ข้อ ๖ พึงให้บริการที่ดีแก่ผู้มาติดต่อราชการและปฏิบัติต่อผู้ร่วมงานด้วยความสุภาพ มีอัธยาศัยไมตรีและมีน้ำใจ
 - ข้อ ๗ พึงวางตนให้เหมาะสมกับกาลเทศะเหมาะสมแก่ฐานะานุรูปของข้าราชการ โดยคำนึงถึงเกียรติยศและศักดิ์ศรีของตำแหน่งที่ตนดำรงอยู่
 - ข้อ ๘ พึงยกย่องส่งเสริมคนดีและไม่ส่งเสริมคนไม่ดีให้มีอำนาจ รวมทั้งไม่ช่วยเหลือเกื้อกูลผู้กระทำความผิด
 - ข้อ ๙ พึงปฏิบัติงาน โดยประสานงานกับส่วนราชการส่วนท้องถิ่นอื่น

ข. คุณธรรมและจริยธรรมเกี่ยวกับการปฏิบัติหน้าที่ของพนักงานส่วนตำบลในด้านการเงินและบัญชี การพัสดุและการตรวจสอบภายใน

ข้อ ๑ ฟังตระหนักถึงหน้าที่และความรับผิดชอบ โดยปฏิบัติหน้าที่อย่างถูกต้อง มีคุณธรรม

ข้อ ๒ ฟังรายงานข้อเท็จจริงอันเป็นสาระสำคัญทั้งหมดที่ตรวจพบ โดยไม่ปิดบังการกระทำที่ผิดระเบียบ

ข้อ ๓ ฟังละเว้นการเข้าไปเกี่ยวข้องในกิจกรรมที่ผิดกฎหมาย หรือผิดศีลธรรมอันดี รวมทั้งฟังละเว้นการรับของมีค่าใดๆ จากผู้มีผลประโยชน์เกี่ยวข้องกับงานองค์การบริหารส่วนตำบล

ข้อ ๔ ฟังปฏิบัติหน้าที่ด้วยความรอบคอบระมัดระวัง

ภาคผนวก

กรอบตำแหน่งของงานที่ขออนุมัติ ในการจัดทำแผนอัตรากำลัง ๓ ปี ระหว่าง ปี พ.ศ. ๒๕๕๘ - ๒๕๖๐
ตามระบบจำแนกตำแหน่งใหม่ (ระบบแบ่ง)
องค์การบริหารส่วนตำบลกันตังใต้ อำเภอกันตัง จังหวัดตรัง

ลำดับที่	เลขที่ตำแหน่ง	ชื่อตำแหน่ง	ว่าง/ไม่ว่าง	ขออนุมัติ	จำนวน	หมายเหตุ
๑	๑๔-๓-๐๐-๑๑๐๑-๐๐๑	นักบริหารงานท้องถิ่น	ไม่ว่าง	-	-	-
๒	๑๔-๓-๐๐-๑๑๐๑-๐๐๒	นักบริหารงานท้องถิ่น	ไม่ว่าง	-	-	-

๑) ส่วนราชการ สำนักงานปลัดองค์การบริหารส่วนตำบล มีกรอบตำแหน่งดังนี้

ลำดับที่	เลขที่ตำแหน่ง	ชื่อตำแหน่ง	ว่าง/ไม่ว่าง	ขออนุมัติ	จำนวน	หมายเหตุ
พนักงานส่วนตำบล						
๓	๑๔-๓-๐๑-๒๑๐๑-๐๐๑	นักบริหารงานทั่วไป	ไม่ว่าง	-	-	-
๔	๑๔-๓-๐๑-๓๑๐๒-๐๐๑	นักทรัพยากรบุคคล	ไม่ว่าง	-	-	-
๕	๑๔-๓-๐๑-๓๑๐๓-๐๐๑	นักวิเคราะห์นโยบายและแผน	ไม่ว่าง	-	-	-
๖	๑๔-๓-๐๑-๓๑๐๕-๐๐๑	นิติกร	ว่าง	-	-	-
๗	๑๔-๓-๐๑-๔๘๐๕-๐๐๑	เจ้าพนักงานป้องกันและบรรเทาสาธารณภัย	ไม่ว่าง	-	-	-
๘	๑๔-๓-๐๑-๔๘๐๕-๐๐๑	เจ้าพนักงานป้องกันและบรรเทาสาธารณภัย	ว่าง	-	-	-
๙	๑๔-๓-๐๑-๔๑๐๑-๐๐๑	เจ้าพนักงานธุรการ	ไม่ว่าง	-	-	-
ลูกจ้างประจำ						
๑๐	-	เจ้าหน้าที่บริหารงานทั่วไป	ไม่ว่าง	-	-	-
พนักงานจ้างตามภารกิจ						
๑๑		ผช.จนท.วิเคราะห์นโยบายและแผน	ไม่ว่าง	-	-	-
๑๒		พนักงานขับเครื่องจักรกลขนาดเบา	ไม่ว่าง	-	-	-
๑๓		พนักงานขับรถยนต์	ไม่ว่าง	-	-	-
พนักงานจ้างทั่วไป						
๑๔	-	นักการภารโรง	ว่าง	-	-	-

๒) ส่วนราชการ กองคลัง มีกรอบตำแหน่งดังนี้

ลำดับที่	เลขที่ตำแหน่ง	ชื่อตำแหน่ง	ว่าง/ไม่ว่าง	ขออนุมัติ	จำนวน	หมายเหตุ
พนักงานส่วนตำบล						
๑๕	๑๔-๓-๐๔-๒๑๐๒-๐๐๑	ผู้อำนวยการกองคลัง (นักบริหารงานการคลัง)	ว่าง	-	-	-
๑๖	๑๔-๓-๐๔-๓๒๐๑-๐๐๑	นักวิชาการเงินและบัญชี	ไม่ว่าง	-	-	-
๑๗	๑๔-๓-๐๔-๔๒๐๑-๐๐๑	เจ้าพนักงานการเงินและบัญชี	ไม่ว่าง	-	-	-
๑๘	๑๔-๓-๐๔-๔๒๐๔-๐๐๑	เจ้าพนักงานจัดเก็บรายได้	ว่าง	-	-	-
๑๙	๑๔-๓-๐๔-๔๒๐๓-๐๐๑	เจ้าพนักงานพัสดุ	ว่าง	-	-	-

ลูกจ้างประจำ						
๒๐	-	นักวิชาการเงินและบัญชี	ไม่ว่าง	-	-	-
พนักงานจ้างตามภารกิจ						
๒๑		ผู้ช่วยเจ้าพนักงานพัสดุ	ไม่ว่าง	-	-	-
๒๒		ผู้ช่วยเจ้าพนักงานจัดเก็บรายได้	ไม่ว่าง	-	-	-
พนักงานจ้างทั่วไป						
๒๓	-	คณงานทั่วไป	ไม่ว่าง	-	-	-
๒๔		คณงานทั่วไป	ว่าง	-	-	-

๓) ส่วนราชการ กองช่าง มีกรอบตำแหน่งดังนี้

ลำดับที่	เลขที่ตำแหน่ง	ชื่อตำแหน่ง	ว่าง/ไม่ว่าง	ขออนุมัติ	จำนวน	หมายเหตุ
พนักงานส่วนตำบล						
๒๕	๑๔-๓-๐๕-๒๑๐๓-๐๐๑	ผู้อำนวยการกองช่าง (นักบริหารงานช่าง) ๗	ว่าง	-	-	-
๒๖	๑๔-๓-๐๕-๔๗๐๑-๐๐๑	นายช่างโยธา	ไม่ว่าง	-	-	-
พนักงานจ้างตามภารกิจ						
๒๖	-	ผู้ช่วยนายช่างโยธา	ไม่ว่าง	-	-	-
๒๘	-	ผู้ช่วยช่างโยธา	ไม่ว่าง	-	-	-
๒๙	-	ผู้ช่วยเจ้าพนักงานธุรการ	ไม่ว่าง	-	-	-
๓๐	-	พนักงานขับรถขยะ	ไม่ว่าง	-	-	-
๓๑	-	พนักงานผลิตน้ำประปา	ไม่ว่าง	-	-	-
พนักงานจ้างทั่วไป						
๓๒	-	คณงานประจำรถขยะ	ไม่ว่าง	-	-	-
๓๓		คณงานประจำรถขยะ	ไม่ว่าง	-	-	-
๓๔		พนักงานจดมาตรวัดน้ำ	ไม่ว่าง	-	-	-
๓๕		คณงานทั่วไป	ไม่ว่าง	-	-	-

๔) ส่วนราชการ กองการศึกษา ศาสนา และวัฒนธรรม มีกรอบตำแหน่งดังนี้

ลำดับที่	เลขที่ตำแหน่ง	ชื่อตำแหน่ง	ว่าง/ไม่ว่าง	ขออนุมัติ	จำนวน	หมายเหตุ
พนักงานส่วนตำบล						
๓๖	๑๔-๓-๐๘-๒๑๐๗-๐๐๑	นักบริหารการศึกษา (ผู้อำนวยการกองการศึกษาฯ)	ว่าง	-	-	-
๓๗	๑๔-๓-๐๘-๓๘๐๓-๐๐๑	นักวิชาการศึกษา	ว่าง	-	-	-
๓๘	๙๒-๒-๐๒-๓๒	ครูผู้ดูแลเด็ก	ไม่ว่าง	-	-	-
พนักงานจ้างตามภารกิจ						
๓๙		ผู้ช่วยหัวหน้าศูนย์พัฒนาเด็กเล็ก	ว่าง	-	-	-
๔๐		ผู้ช่วยครูผู้ดูแลเด็ก	ไม่ว่าง	-	-	-
๔๑		ผู้ช่วยครูผู้ดูแลเด็ก	ว่าง	-	-	-
พนักงานจ้างทั่วไป						
๔๒		คนครัว	ว่าง	-	-	-

๕) ส่วนราชการ กองสวัสดิการสังคม มีกรอบตำแหน่งดังนี้

ลำดับที่	เลขที่ตำแหน่ง	ชื่อตำแหน่ง	ว่าง/ไม่ว่าง	ขออนุมัติ	จำนวน	หมายเหตุ
พนักงานส่วนตำบล						
๔๒	๑๔-๓-๑๑-๒๑๐๕-๐๐๑	นักบริหารสวัสดิการสังคม (ผู้อำนวยการสวัสดิการสังคม)	ไม่ว่าง	-	-	-
๔๓	๑๔-๓-๑๑-๓๘๐๑-๐๐๑	นักพัฒนาชุมชน	ว่าง	-	-	-
พนักงานจ้างตามภารกิจ						
๔๔		ผู้ช่วยนักพัฒนาชุมชน	ไม่ว่าง	-	-	-

แบบขออนุมัติยุบเลิกตำแหน่งพนักงานส่วนตำบลและพนักงานจ้าง ในการจัดทำแผนอัตรากำลัง ๓ ปี ประจำปีงบประมาณ พ.ศ. ๒๕๕๘ - ๒๕๖๐

องค์การบริหารส่วนตำบลกันตังใต้ อำเภอกันตัง จังหวัดตรัง

ลำดับที่	ส่วนราชการ /งาน	ตำแหน่งและ เลขที่ตำแหน่ง	จำนวน	เหตุผลและ ความจำเป็น	อัตราตำแหน่งพนักงาน อบต.			จำนวนพนักงานจ้าง		ตำแหน่งนี้ อยู่ในแผน อัตรากำลัง ๓ ปี	ความเห็น ก.อบต. จังหวัด
					ของ อบต. (ที่มี/ที่ว่าง)	ของส่วนราชการนี้ (ที่มี/ที่ว่าง)	ของงานนี้ (ที่มี/ที่ว่าง)	ของส่วนราชการนี้ (ประจำ/ภารกิจ/ทั่วไป)	ของงานนี้ (ประจำ/ภารกิจ/ทั่วไป)		
๑	สำนักงานปลัด	ผู้ช่วยเจ้าพนักงาน ป้องกันและบรรเทา สาธารณภัย	๑	เนื่องจากมีพนักงาน ส่วนตำบลรับผิดชอบงาน ดังกล่าวแล้ว และเพื่อปรับ ลดค่าใช้จ่ายด้านบุคลากร จึงขออนุมัติยุบตำแหน่ง ดังกล่าว	๒๐/๗	๗/๐	๒/๐	๑/๓/๑	๐/๑/๐	อยู่ในแผน อัตรากำลัง ๒๕๕๕-๒๕๕๗	
๒	สำนักงานปลัด	พนักงานขับรถยนต์	๑	เนื่องจากมีพนักงาน จ้างตำแหน่งอื่นรับผิดชอบ งานดังกล่าวแล้ว และเพื่อ ปรับลดค่าใช้จ่ายด้าน บุคลากร จึงขออนุมัติยุบ ตำแหน่งดังกล่าว	๒๐/๗	๗/๐	๒/๐	๑/๓/๑	๑/๑/๑	อยู่ในแผน อัตรากำลัง ๒๕๕๕-๒๕๕๗	

ลำดับที่	ส่วนราชการ /งาน	ตำแหน่งและ เลขที่ตำแหน่ง	จำนวน	เหตุผลและ ความจำเป็น	อัตราตำแหน่งพนักงาน อบต.			จำนวนพนักงานจ้าง		ตำแหน่งนี้ อยู่ในแผน อัตรากำลัง ๓ ปี	ความเห็น ก.อบต. จังหวัด
					ของ อบต. (ที่มี/ที่ว่าง)	ของส่วนราชการนี้ (ที่มี/ที่ว่าง)	ของงานนี้ (ที่มี/ที่ว่าง)	ของส่วนราชการนี้ (ประจำ/ภารกิจ/ทั่วไป)	ของงานนี้ (ประจำ/ภารกิจ/ทั่วไป)		
๓	กองคลัง	เจ้าหน้าที่ธุรการ ๑-๓/๔ ๐๔-๐๒๑๑-๐๐๑	๑	เนื่องจากมีพนักงาน ส่วนตำบลและพนักงานจ้าง รับผิดชอบงานดังกล่าวแล้ว และเพื่อปรับลดค่าใช้จ่าย ด้านบุคลากร จึงขออนุมัติ ยุบตำแหน่งดังกล่าว	๒๐/๗	๕/๒	๑/๑			อยู่ในแผน อัตรากำลัง ๒๕๕๕-๒๕๕๗	
๔	กองช่าง	ช่างไฟฟ้า ๑-๓/๔ ๐๕-๐๕๒๓-๐๐๑	๑	เนื่องจากมีพนักงาน จ้างตำแหน่งพนักงาน ขับรถขยะรับผิดชอบงาน ดังกล่าวแล้ว และเพื่อปรับ ลดค่าใช้จ่ายด้านบุคลากร จึงขออนุมัติยุบตำแหน่ง ดังกล่าว	๒๐/๗	๒/๒	๐/๐	๐/๕/๔	๐/๒/๐	อยู่ในแผน อัตรากำลัง ๒๕๕๕-๒๕๕๗	
๕	กองช่าง	ผู้ช่วยช่างไฟฟ้า	๑	เนื่องจากมีพนักงาน จ้างตำแหน่งพนักงาน ขับรถขยะรับผิดชอบงาน ดังกล่าวแล้ว และเพื่อปรับ ลดค่าใช้จ่ายด้านบุคลากร จึงขออนุมัติยุบตำแหน่ง ดังกล่าว	๒๐/๗	๒/๒	๐/๐	๐/๕/๔	๐/๒/๐	อยู่ในแผน อัตรากำลัง ๒๕๕๕-๒๕๕๗	

ลำดับที่	ส่วนราชการ /งาน	ตำแหน่งและ เลขที่ตำแหน่ง	จำนวน	เหตุผลและ ความจำเป็น	อัตราตำแหน่งพนักงาน อบต.			จำนวนพนักงานจ้าง		ตำแหน่งนี้ อยู่ในแผน อัตรากำลัง ๓ ปี	ความเห็น ก.อบต. จังหวัด
					ของ อบต. (ที่มี/ที่ว่าง)	ของส่วนราชการนี้ (ที่มี/ที่ว่าง)	ของงานนี้ (ที่มี/ที่ว่าง)	ของส่วนราชการนี้ (ประจำ/ภารกิจ/ทั่วไป)	ของงานนี้ (ประจำ/ภารกิจ/ทั่วไป)		
๖	กองช่าง	ผู้ช่วยเจ้าหน้าที่ การประปา	๑	เนื่องจากมีพนักงาน จ้างตำแหน่งพนักงานผลิต น้ำประปาปรับผิดชอบงาน ดังกล่าวแล้ว และเพื่อปรับ ลดค่าใช้จ่ายด้านบุคลากร จึงขออนุมัติยุบตำแหน่ง ดังกล่าว	๒๐/๗	๒/๒	๐/๐	๐/๕/๔	๐/๒/๐	อยู่ในแผน อัตรากำลัง ๒๕๕๕-๒๕๕๗	
๗	กองช่าง	คนงานทั่วไป	๑	เนื่องจากมีพนักงาน ส่วนตำบลและพนักงานจ้าง ปรับผิดชอบงานดังกล่าวแล้ว และเพื่อปรับลดค่าใช้จ่าย ด้านบุคลากร จึงขออนุมัติ ยุบตำแหน่งดังกล่าว	๒๐/๗	๒/๒	๐/๐	๐/๖/๔	๐/๓/๑	อยู่ในแผน อัตรากำลัง ๒๕๕๕-๒๕๕๗	
๘	ส่วนการศึกษา ศาสนา และ วัฒนธรรม	เจ้าหน้าที่กีฬา และนันทนาการ	๑	เนื่องจากมีพนักงาน จ้างตำแหน่งนักพัฒนา ชุมชนปรับผิดชอบงาน ดังกล่าวแล้ว และเพื่อปรับ ลดค่าใช้จ่ายด้านบุคลากร จึงขออนุมัติยุบตำแหน่ง ดังกล่าว	๒๐/๗	๐/๐	๐/๐	๐/๐/๐	๐/๐/๐	อยู่ในแผน อัตรากำลัง ๒๕๕๕-๒๕๕๗	

ลำดับที่	ส่วนราชการ /งาน	ตำแหน่งและ เลขที่ตำแหน่ง	จำนวน	เหตุผลและ ความจำเป็น	อัตราตำแหน่งพนักงาน อบต.			จำนวนพนักงานจ้าง		ตำแหน่งนี้ อยู่ในแผน อัตรากำลัง ๓ ปี	ความเห็น ก.อบต. จังหวัด
					ของ อบต. (ที่มี/ที่ว่าง)	ของส่วนราชการนี้ (ที่มี/ที่ว่าง)	ของงานนี้ (ที่มี/ที่ว่าง)	ของส่วนราชการนี้ (ประจำ/ภารกิจ/ทั่วไป)	ของงานนี้ (ประจำ/ภารกิจ/ทั่วไป)		
๙	ส่วนสวัสดิการ สังคม	ผู้ช่วยเจ้าพนักงาน พัฒนาชุมชน	๑	เนื่องจากมีพนักงาน จ้างตำแหน่งผู้ช่วย นักพัฒนาชุมชนรับผิดชอบ งานดังกล่าวแล้ว และเพื่อ ปรับลดค่าใช้จ่ายด้าน บุคลากร จึงขออนุมัติยุบ ตำแหน่งดังกล่าว	๒๐/๗	๑/๑	๐/๑	๐/๑/๐	๐/๐/๐	อยู่ในแผน อัตรากำลัง ๒๕๕๕-๒๕๕๗	